

Structuur en impact van de internationale vakorganisaties.

INHOUD

DEEL I : DE COMPLEXE WERELD VAN DE INTERNATIONALE VAKORGANISATIES.

Werner F. Bauwens

Inleiding.

Hoofdstuk 1 : Historisch overzicht.

**Hoofdstuk 2 : De gevolgen van ideologische geschillen op de
internationale vakorganisaties.**

**Hoofdstuk 3 : De regionale spreiding en de interne structuur
van de internationale vakorganisaties.**

**hoofdstuk 4 : De invloed van de Europese integratie op de
internationale vakbeweging.**

Conclusies en bijlagen.

DEEL II : TOELICHTING BIJ DE STRUCTUUR VAN ENIGE INTERNATIONALE VAKORGANISATIES.

Marnix Van Herzele

**Hoofdstuk 1 : De International Confederation of Free Trade
Unions.**

**Hoofdstuk 2 : De World Federation of Trade Unions en de
T.U.Is.**

**Hoofdstuk 3 : De Wold Confederation of Labour en de
I.T.Fs.**

Hoofdstuk 4 : De International Trade Secretariats.

Hoofdstuk 5 : De European Trade Union Confederation.

Appendix : De internationale werkgeversorganisaties.

DEEL I : DE COMPLEXE WERELD VAN DE INTERNATIONALE VAKORGANISATIES.

Werner F. Bauwens

INLEIDING.

Internationale vakorganisaties zijn federaties van nationale vakverenigingen. De leden van internationale vakorganisaties zijn geen individuele werknemers maar reeds georganiseerde groeperingen van werknemers. Deze definitie duidt op mogelijke moeilijkheden betreffende de samenstelling en structuur van internationale vakorganisaties. Belangrijke fenomenen als de internationale verzuiling en de tendens naar regionale spreiding verdienen daarbij de nodige aandacht.

De overvloed aan internationale vakorganisaties en hun complexe onderlinge verhoudingen kunnen slechts begrepen worden in een historische context. Daarom volgt eerst een geschiedkundig overzicht, waarna zal getracht worden op schematische wijze de bestaande internationale vakorganisaties in hun geheel te situeren.

De organieke indelingen van de internationale vakverenigingen duiden niet op ondubbelzinnige wijze aan waar de eigenlijke beslissingsmacht gelocaliseerd is. Een grondig onderzoek blijkt ook hier noodzakelijk. De impact van internationale vakorganisaties is nog steeds bescheiden. Actief optreden in het sociaal overleg blijft voorbehouden aan de nationale vakverenigingen. In haar functie van overlegorgaan en pressiegroep met financiële mogelijkheden kan de internationale vakorganisatie wel de houding van de nationale geaffilieerden direct of indirect beïnvloeden. Bijzondere belangstelling verdient het streven naar een communautair sociaal beleid in de Europese Gemeenschap. Het gemeenschappelijk vakbondsoptreden dat een gevolg is van deze evolutie, maakt een sterk uitgebouwde Europese vakorganisatie noodzakelijk. Het specifieke karakter van de Europese vakbeweging wordt afzonderlijk behandeld.

De gebruikte afkortingen worden in bijlage 1 verklaard. (Zie achteraan in dit artikel).

HOOFDSTUK I : HISTORISCH OVERZICHT.

Wanneer in het *midden van de negentiende eeuw* de arbeidersbeweging zich in Europa ontwikkelde, gebeurde dit aanvankelijk in een politieke context. (1) Uitgezonderd in Groot-Brittannië, waren vakorganisaties als dusdanig onbestaande.

(1) Een volledig overzicht van de historiek van de internationale vakbeweging wordt gegeven door J.P. WINDMULLER, *International Trade Union Movement, International Encyclopaedia for Labour Law and Industrial Relations*, Kluwer, Deventer, 1979, blz. 15-59.

De eerste poging tot een internationale aanpak van de arbeidsproblematiek vond plaats te Londen in 1864, onder de naam International Working Men's Association, later bekend als de Eerste Internationale. Deze vergadering werd bijgewoond door individuele socialistische mandatarissen en vooraanstaanden uit continentale landen en vakbondsleden uit Groot-Brittannië.

Op het ontstaan en de groei van de vakorganisaties in Europa heeft de Eerste Internationale weinig of geen invloed gehad. Er werden hoofdzakelijk ideologische en doctrinale onderwerpen besproken. Het was trouwens op die gebieden dat zich de eerste interne conflicten ontwikkelden. In 1889 kwam het daarbij tot een breuk tussen de gematigde socialisten, possibilisten genoemd, en de meer radicale marxistisch geïnspireerde socialisten. Het succesvolle congres van deze laatste, in 1889 te Parijs, wordt beschouwd als het begin van de Tweede Internationale.

Ondertussen groeiden op het continent de *eerste vakverenigingen uit de arbeidspartijen*, die hun brede politieke objectieven centraal stelden en doordrukten op de vakbewegingen. Door de bestaande congressen van de Eerste Internationale was een afzonderlijke internationale vergadering van vakverenigingen dan ook overbodig.

De nood daaraan manifesteerde zich eerst bij de sectoriële vakorganisaties. Zij behielden weliswaar de socialistische doctrine doch door hun meer pragmatische ingesteldheid hadden zij behoefte aan een eigen internationale samenspraakformule om via gecoördineerde actie hun specifieke industriële problemen te kunnen oplossen. In de schaduw van de Tweede Internationale ontstond in 1889 de Confederation of the National Unions of Boot and Shoe Workers, een embryonale vorm van de latere International Trade Secretariats. Dit voorbeeld kende snelle navolging: in 1890 bij de mijnwerkers, in 1893 bij de drukkers, de metaalbewerkers en de kleermakers.

De steeds stijgende macht van de vakorganisaties veroorzaakte spanningen met de politieke arbeiderspartijen. *De vakverenigingen vormden hun eigen bestuursorganen, los van de partijen.*

Het eerste internationale contact van de centrale vakorganisaties gebeurde in 1901 te Kopenhagen. Daar werd besloten de internationale dialoog te bestendigen door de oprichting van het International Secretariat of Trade Union Centers. Haar taak bleef beperkt tot het verstrekken van informatie en onderlinge financiële hulp in crisissituaties. Vanwege de concurrerende bevoegdheid van de congressen van de Tweede Internationale werden theoretische, doctrinale of tactische onderwerpen uitgesloten.

Ondanks de afscheiding van de Franse C.G.T. en het wegblijven van de Britse T.U.C. was deze onderneming succesrijk. Vooral het organisatorische talent van de Duitse vakbeweging en de aansluiting in 1910 van de belangrijke Amerikaanse A.F.L. droegen daartoe bij. In 1913 werd de naam gewijzigd in International Federation of Trade Unions.

Na het uitbreken van de Eerste Wereldoorlog groeven de vakverenigingen

zich in, in hun nationale stellingen. Er kwamen aparte congressen van de geaffilieerden en de Asmogendheden.

Als gevolg van de Russische revolutie in 1917 ontstond er bovendien een kloof tussen de communisten en de sociaal-democraten. De communistisch gerichte vakorganisaties weigerden deel te nemen aan het eerste naoorlogse congres van de heropgerichte I.F.T.U. in 1919. Zij schikten zich volledig naar het politieke programma van de communistische Internationale (Comintern 1919). Een afzonderlijke internationale vakorganisatie van communisten werd in 1921 te Moscou opgericht onder de naam Red International of Labour Unions.

In 1920 komt de eerste christelijk geïnspireerde internationale vakvereniging van de grond : de International Federation of Christian Trade Unions (om verwarring te vermijden wordt meestal de Franse afkorting C.I.S.C. verkozen).

In de periode tussen 1919 en 1934 kenden de meeste nationale vakorganisaties een flinke daling van hun ledenaantal. Dit beïnvloedde ook de werking van de internationale vakverenigingen door de vermindering van hun inkomsten, die immers berekend werden op basis van het ledenbestand van de geaffilieerden.

Door de opkomst van de fascistische regimes veranderde deze situatie vanaf 1936. Ook de communistische R.I.L.U. zocht toenadering tot de I.F.T.U. Doch de gebundelde krachten van de vakorganisaties konden de dreigende Tweede Wereldoorlog niet tegenhouden.

De activiteiten van de I.F.T.U. dienden onderbroken te worden maar zij werden in 1942 hervat door een Emergency International Trade Union Council. Tijdens de oorlog kwamen ook nog een aantal bilaterale contacten tot stand tussen enerzijds de Britse T.U.C. en anderzijds de Franse, Russische en Amerikaanse (A.F.L.) vakorganisaties. Het primordiale thema van de gesprekken was de verdere uitbouw van de internationale arbeidersbeweging.

Het eerste congres *na W.O. II* verenigde in 1945 te Londen veertig nationale vakorganisaties, waaronder de Russische A.U.C.C.T.U. en de Amerikaanse C.I.O. Ter vervanging van de I.F.T.U. ontstond er een nieuwe organisatie : *World Federation of Trade Unions*.

De W.F.T.U. stond open voor alle bona fide nationale vakorganisaties. In de regel was slechts één vertegenwoordiging per land toegelaten. (2) De geaffilieerden behielden hun volledige autonomie. Voor de International Trade Secretariats werd een totale integratie in de W.F.T.U. voorzien, doch over de modaliteiten daarvan moest nog onderhandeld worden.

De beleidsstructuur van W.F.T.U. was sterk uitgebouwd : 1° een tweemaaljaarlijks wereldcongres, waar elke geaffilieerde stemgerechtigd was in verhouding tot het vertegenwoordigde ledenaantal ; 2° een meer beperkte

(2) Een uitzonderingsclausule op deze regel moest de latere toetreding van de afwezige Amerikaanse A.F.L. mogelijk maken.

General Council die jaarlijks vergaderde ; 3^o een Executive Committee met 22 leden ; 4^o een Executive Bureau bestaande uit de W.F.T.U.-voorzitter, zeven vice-voorzitters en de secretaris-generaal ; 5^o het Secretariat gevormd door een secretaris-generaal en drie assistenten. De effectieve macht berustte duidelijk bij het Executive Bureau en het Secretariat. (3) De eensgezindheid in de nieuwe organisatie verdween zeer snel door een belangrijke controverse met betrekking tot het European Recovery Programme (Marshall Plan). De communistische organisaties hadden hevige kritiek op het herstelprogramma, dat zij beschouwden als een onderdeel van de Amerikaanse kapitalistische strategie. Door hun numeriek overwicht konden de communistische vakorganisaties de houding en uitspraken van de W.F.T.U. dirigeren in de door hen gewenste richting.

De westerse W.F.T.U.-geaffilieerden, samen met de niet aangesloten Amerikaanse A.F.L., verenigden zich in 1948 in het Trade Union Advisory Committee to the European Recovery Programme.

Een andere moeilijkheid betrof de positie van de International Trade Secretariats ten overstaan van de W.F.T.U. Na moeizame onderhandelingen weigeren de I.T.S s in 1948 tenslotte hun autonome status op te geven. Het gevolg van al deze interne spanningen en van de onwrikbare houding van de communistische numerieke meerderheid in de W.F.T.U. was een systematisch uittreden van de westersgezinde vakorganisaties in de loop van 1949.

Op 7 december 1949 reorganiseerden de sociaal-democratische vakverenigingen zich in de *International Confederation of Free Trade Unions*. Deze naam weerspiegelde duidelijk de heersende opvatting dat de vakverenigingen vrij moesten zijn van elk staatsinterventionisme, zoals dit in het Oostblok bestond.

De I.T.S s. kregen hun autonomie gewaarborgd en waren met de I.C.F.T.U. enkel verbonden door een consultatieprocedure.

Aan de christelijke vakorganisaties werd de mogelijkheid geboden om aan te sluiten bij de I.C.F.T.U. onder voorwaarde dat zij hun eigen internationale federatie zouden opgeven. Dit werd evenwel geweigerd door de leden van de C.I.S.C. en vooral onder impuls van de geaffilieerden in Frankrijk, Nederland en België bleven zij in een onafhankelijke internationale federatie gegroepeerd.

De verdere evolutie van de internationale vakbeweging wordt grotendeels getekend door de verankerde verzuiling en de nieuwe trend van het regionale bewustzijn.

In de schoot van de I.C.F.T.U. ontstond in 1950 de European Regional Organization, in 1951 de Interamerican Regional Organization of Workers en de Asian Regional Organization, en in 1960 de African Regional Organization.

(3) J.P. WINDMULLER, o.c., blz. 44.

De A.F.R.O. verloor evenwel aan belang ten gevolge van het dekolonisatieproces. Reeds in 1961 stelden een aantal Afrikaanse vakverenigingen zich zuiver regionalistisch op in de All-African Trade Union Federation. In 1972 werd in het kader van de Organisatie voor Afrikaanse Eenheid de Organization of African Trade Union Unity opgericht, een ongebonden vereniging, die een volwaardige gesprekspartner is geworden van de andere centrale internationale vakorganisaties.

De E.R.O. werd in 1973 voorbijgestreefd door de European Trade Union Confederation, die zich onafhankelijk opstelt en ook christelijk geïnspireerde vakorganisaties en zelfs de Italiaanse communistische C.G.I.L. heeft opgenomen.

Tussen I.C.F.T.U. en de I.T.S s waren nog niet alle moeilijkheden opgelost. Het akkoord van Milaan van 1951 bevatte een regeling van hun relatiepatroon doch dit heeft niet kunnen beletten dat de aanspraken op onafhankelijkheid van de I.T.S s. soms in conflict kwamen met de algemene bevoegdheid van de I.C.F.T.U.

Recentelijk werd echter tegemoetgekomen aan de eisen van de I.T.S.s. in een herziening van het Akkoord van Milaan, goedgekeurd door het negende I.C.F.T.U.-congres in 1969. Daarin wordt de autonomie van de I.T.S s. erkend door de I.C.F.T.U. Anderzijds bevestigen beide contracterende partijen dat zij deel uitmaken van eenzelfde internationale vakbeweging en dit impliceert de aanvaarding door de I.T.S s. van het algemene beleid van I.C.F.T.U. In alle materies van gemeenschappelijk belang zullen de partijen samenwerken. Tenslotte wordt een gedetailleerd plan uitgewerkt van de wederzijdse consultatie waarbij onderling vertegenwoordigers worden gezonden naar de congressen en bijeenkomsten van de uitvoerende organen die door de partijen afzonderlijk worden gehouden. Interne geschillen in I.C.F.T.U. over de verhouding tot het communisme en over de machtspositie van de Europese geaffilieerden in het beleid, gaven in 1969 aanleiding tot het terugtrekken van de A.F.L.-C.I.O.

De rigide structuur van de W.F.T.U. bood niet zoveel ruimte voor afzonderlijke regionale comité's. De regionale strategie van W.F.T.U. bestond uit het informeel contacteren van autonome regionale federaties van vakverenigingen.

In Afrika had de W.F.T.U. grote invloed op de Union Générale des Travailleurs d'Afrique Noire, opgericht in 1957 tegen de Franse koloniale besturen. Aan de All-African Trade Union Federation werd aanzienlijke financiële hulp verstrekt. De huidige Organization of African Trade Union Unity heeft echter, zoals hoger gezegd, haar autonomie bewaard.

In Latijns-Amerika had de W.F.T.U. goede relaties met de Latin American Confederation of Workers en later met het Standing Congress for Latin American Trade Union Unity, formeel een onafhankelijke organisatie doch in werkelijkheid een verlengstuk van de W.F.T.U.

Azië heeft geen regionale organisatie waarmee de W.F.T.U. kan samenwerken. Specifiek Aziatische vraagstukken worden besproken tijdens

occasionele congressen van individuele Aziatische W.F.T.U.-geaffilieerden.

Op het interne vlak heeft de W.F.T.U. te kampen gehad met ernstige conflicten. In 1950 werden de Joegoslavische geaffilieerden uitgesloten wegens hun pro-westerse houding. Later nodigde de W.F.T.U. hen terug uit op de congressen doch de Joegoslavische vakverenigingen beperken zich tot nog toe tot het zenden van waarnemers.

Vanaf 1963 ontstond er binnen de W.F.T.U. een vertroebeling van de betrekkingen tussen de Russische en de Chinese vertegenwoordigers. China stelde zich openlijk op tegen de revisionistische Sovjetmanipulaties. Sinds 1966 weigeren China en Albanië nog langer deel te nemen aan de W.F.T.U.-congressen ; zij hebben echter nooit formeel hun lidmaatschap opgezegd.

De Trade Union Internationals, de sectoriële federaties, vormen een geïntegreerd deel van de W.F.T.U. Zij volgen het centraal geplande beleid. Toch zullen hun vragen naar een meer onafhankelijk sectorieel gericht optreden steeds uitdrukkelijker gesteld worden.

De C.I.S.C., een product van voornamelijk Frankrijk en Benelux, kende gaandeweg een zekere expansie. Ondanks de bescheiden omvang organiseerde de C.I.S.C. zich ook regionaal.

De European Organization, ontstaan in 1958, verloor haar bestaansreden door de opname van de Europese christelijke vakorganisaties in de E.T.U.C.

Het Pan-African Workers Congress, opgericht in 1959, werd van de kaart geveegd door de O.A.T.U.U. In Afrika bestaat nog wel de Pan-African Foundation for Economic, Social and Cultural Development, als een soort vermomd regionaal comité van de W.C.L.

Het Brotherhood of Asian Trade Unionists, van 1963, zag door het uittreden van Viëtnam haar belangrijkste geaffilieerde verdwijnen. In het traditioneel katholieke Latijns-Amerika had de C.I.S.C. steeds een sterke positie. De sinds 1954 bestaande Latin American Federation of Christian Trade Unionists werd in 1971 omgevormd in de meer radicale en minder confessionele Latin American Workers Center. Een eigenaardigheid is wel dat ook individuele werknemers deel kunnen uitmaken van deze organisatie.

De *secularisatietendens*, die zich reeds manifesteerde in de regionale comité's in de Derde Wereld, zorgde ervoor dat in 1976 de naam van de C.I.S.C. werd gewijzigd in het meer neutrale *World Confederation of Labour*.

Het belang van de sectoriële organisaties, de International Trade Federations, is miniem. Administratief zijn zij volledig opgenomen in de W.C.L. De International Trade Federations hebben sommige leden verloren aan de grotere I.T.S s. van de I.C.F.T.U.-familie.

Het *Midden-Oosten* heeft, zoals Afrika, een eigen onafhankelijke regionale vakorganisatie, los van de drie centrale internationale vakorganisaties. In 1956 kwam de International Confederation of Arab Trade Unions

tot stand. De leidende rol werd gespeeld door Egypte. Alhoewel de I.C.A.T.U. officieel een politiek van niet gebondenheid verkondigt, kunnen de nauwe banden met de W.F.T.U. niet ontkend worden. Hun relatie is gebaseerd op een gemeenschappelijk anti-zionisme. In dit opzicht is het zeker betekenisvol dat onlangs de zetel en het secretariaat-generaal van de I.C.A.T.U. verplaatst werd van Egypte naar Irak. Deze maatregel volgde op de toenaderingspogingen van de Egyptische president Sadat tot Israël, dat lid is van de I.C.F.T.U.

Een afzonderlijke vermelding krijgen de *functionele internationale verenigingen van vakorganisaties*. Dit zijn geen internationale vakorganisaties sensu stricto, zij hebben een in beperkte zin omschreven functie.

Bij de Organisatie voor Economische Samenwerking in Europa bestaat een Trade Union Advisory Committee. Het O.E.C.D.-T.U.A.C. verenigt zowel christelijke als socialistische vakorganisaties en ook de Amerikaanse A.F.L.-C.I.O.

De Trade Union Technical Advisory Council heeft een raadgevende functie bij de Inter-American Conference of Ministers of Labour, bij het Permanent Technical Committee on Labour Matters en bij het Secretariat of the Organization of American States.

Uit voorgaand historisch overzicht kan begrepen worden dat de wereld van de internationale vakbeweging zeer ingewikkeld overkomt. Om gemakkelijker inzicht te krijgen in de complexe structuren wordt een schema voorgesteld dat tracht enerzijds de bestaande internationale vakorganisaties te classificeren en anderzijds de onderlinge relaties tussen de verschillende internationale vakverenigingen op visuele wijze uit te drukken.

HOOFDSTUK II : DE GEVOLGEN VAN IDEOLOGISCHE GESCHILLEN OP DE INTERNATIONALE VAKORGANISATIE.

De verzuiling is een factor in het internationale vakbewegingsgeheel die een duidelijke stempel heeft gedrukt op de interne werking en de onderlinge relaties van de internationale vakverenigingen.

De affiliatie wordt afhankelijk gesteld van de houding die de nationale vakorganisatie aanneemt tegenover de algemene ideologische strekking van de internationale federatie.

Wanneer de Joegoslavische vakverenigingen in 1950 werden uitgesloten door het Uitvoerend Comité van de W.F.T.U., gebeurde dit vanwege de verzoepeling in het Joegoslavische regime naar een meer open socialisme, wat niet conform was met de strakke opvattingen van de Sovjetgerichte W.F.T.U..

De wijzigingen in het politieke klimaat van een land hebben tot gevolg dat de betrokken nationale vakorganisatie haar houding verandert ten opzichte van de internationale federatie waarvan zij deel uitmaakt. Na de val van het traditionele regime in Ethiopië gingen de Ethiopische vakvereni-

SCHEMATISCHE INDELING VAN DE INTERNATIONALE VAKORGANISATIE

	COMMUNISTISCH		SOCIALISTISCH		CHRISTELIJK		ONBENOEMD	
	centraal	sectorieel	centraal	sectorieel	centraal	sectorieel	centraal	sectorieel
universeel	W.F.T.U.	11 T.U.I s	I.C.F.T.U.	16 I.T.S s.	W.C.L.	12 I.T.F s.		
regionaal				regionale comités van de I.T.S s				
Azië			A.R.O.		B.A.T.U.			
Midden-Oosten	(I.C.A.T.U.)						I.C.A.T.U.	
Latijns-Amerika	(C.P.U.S.T.A.L.)		O.R.I.T.		C.L.A.T.		C.P.U.S.T.A.L.	
Afrika	(A.A.T.U.F.)		(A.T.U.C.)		(F.O.P.A.D.E.S.C.) (A.T.U.C.)		O.A.T.U.U. A.A.T.U.F. A.T.U.C. F.O.P.A.D.E.S.C.	
Europa							E.T.U.C.	industriële comité's

** De organisaties vermeld tussen haakjes zijn niet formeel verbonden met de hogervermelde universele vakorganisaties.*

gingen over van de I.C.F.T.U. naar de O.A.T.U.U. Het Aziatische regionale comité van de C.I.S.C. verloor op dezelfde wijze recentelijk Viëtnam, dat in de communistische invloedssfeer terecht kwam.

Alhoewel de drie groepen van sectoriële internationale vakverenigingen weinig onderlinge contacten hebben, kan er toch gewezen worden op een interessante uitzondering. Er werd namelijk een samenwerkingsovereenkomst gesloten tussen de International Trade Secretariats in de publieke sector (P.S.I., P.T.T.I. en I.F.F.T.U.) en de gelijkaardige International Trade Federations (INFEDOP, W.C.T.). Hun akkoord heeft betrekking op een gezamenlijk optreden in de Internationale Arbeidsorganisatie en andere internationale instellingen en op een gezamenlijke afwijzende houding tegenover de W.F.T.U.

Dat de hevigste rivaliteit bestaat tussen de I.C.F.T.U. en de W.F.T.U. wordt bewezen aan de hand van een conflict dat zich voordeed binnen de socialistische familie. De International Graphical Federation, een International Trade Secretariat, besloot tot opname van een Franse sectoriële vakorganisatie die was geaffilieerd met de Franse communistische C.G.T., een lid van de W.F.T.U. Deze opname betekende voor de I.C.F.T.U. voldoende reden om haar betrekkingen met de International Graphical Federation resoluut af te breken.

Waar de internationale vakbeweging eensgezind moet optreden, wordt uiteraard de nadelige invloed van deze verzuiling ondervonden. De werknemersvertegenwoordigers in de tripartite Internationale Arbeidsorganisatie behoren voor de meerderheid tot het I.C.F.T.U.-blok. In de I.A.O. werd reeds meerder keren de representativiteit van de vakorganisaties uit Comecon-landen in vraag gesteld. (4) Dit illustreert de kritiek van de I.C.F.T.U. op de W.F.T.U.-geaffilieerden, waarvan de onafhankelijkheid ten overstaan van staats- en partijleiding ten stelligste in twijfel getrokken wordt.

In verscheidene landen met syndicaal pluralisme werd een systeem van wisselende vertegenwoordiging in de I.A.O. ingevoerd. Dit gebeurt bijvoorbeeld in België waar A.B.V.V. (I.C.F.T.U.) en A.C.V. (W.C.L.) mandatarissen elkaar jaarlijks afwisselen in de I.A.O. (5)

De nood aan eensgezindheid werd echter op de meest frappante wijze aangevoeld door de nationale vakverenigingen in het geïntegreerde Europa. De ideologische verschillen, die de Europese vakbeweging verdeelden, dienden naar de achtergrond verschoven, om sterk te kunnen staan tegenover de nieuwe, communautaire gesprekspartners. De E.T.U.C. bevat bijgevolg zowel socialistische, christelijke als communistische vakorganisaties.

(4) Zie N. VALTICOS, *International Labour Law, International Encyclopaedia for Labour Law and Industrial Relations*, Kluwer, Deventer, 1978, blz. 30-32 ; ook JENKS, *International protection of trade union freedom*, London, 1957, blz. 92-141.

(5) Een ander voorbeeld is Frankrijk waar vertegenwoordigers van de C.F.D.T., de C.G.T.-F.O. en zelfs de C.G.T. elkaar afwisselen.

De houding van de Franse communistische C.G.T. ten opzichte van de E.T.U.C. is nog onzeker. Enerzijds kan het verzet van de C.G.T. tegen de uitbouw van de Europese Gemeenschap niet zonder meer terzijde geschoven worden ; anderzijds oefent de C.G.T. steeds strengere kritiek uit op de starre structuur van de W.F.T.U. en pleit ook zij voor een eurocommunisme. De ideologische tempering van de C.G.T. zal waarschijnlijk doorslaggevend zijn voor een mogelijke opname in de E.T.U.C. Men mag immers niet vergeten dat ook de Britse T.U.C. tot voor kort een hevige tegenstander was van de Europese integratie. Na de toetreding van Groot-Brittannië tot de E.G. wijzigde de T.U.C. wel haar opvattingen, maar toch duurde het nog tot na het referendum van 1975 dat de T.U.C. afgevaardigden zond naar de consultatieve organen van de E.E.G. (6)

HOOFDSTUK III : DE REGIONALE SPREIDING EN DE INTERNE STRUCTUUR VAN DE INTERNATIONALE VAKORGANISATIES.

De tendens naar een regionale spreiding in internationale instellingen heeft ook zijn invloed gehad op het interne bestuur van de universele internationale vakorganisaties.

Een vergelijkend onderzoek van de organieke samenstelling van de I.C.F.T.U., W.F.T.U. en W.C.L. kan aantonen in welke mate deze instellingen rekening houden met de eigen geaardheid van elke wereldregio. Bij deze gelegenheid zal eveneens gewezen worden op de localisering van de eigenlijke beslissingsmacht binnen de internationale vakverenigingen.

I. I.C.F.T.U.

Het *Congress*, de hoogste autoriteit wordt gevormd door alle geaffilieerde nationale vakorganisaties. Hun vertegenwoordiging geschiedt in verhouding tot het ledenbestand, doch volgens een systeem van regressieve proportionaliteit. Dit voorkomt dat de grootste leden een volledig overwicht zouden hebben op de kleinere geaffilieerden.

In de *Executive Board* zetelen 29 leden. Hier werd duidelijk geopteerd voor een regionale spreiding. Het gevolg daarvan is een klaarblijkelijke oververtegenwoordiging van de regio's die numeriek het minst belangrijk zijn. In 1975 vertegenwoordigde Afrika bijvoorbeeld slechts 1,5 % van het totale I.C.F.T.U.-ledenaantal (vergelijk Europa : 57,9 %). In de *Executive Board* kreeg Afrika drie zetels toegewezen (vergelijk Europa : acht

(6) B.C.ROBERTS and B.LIEBHABERG, The European Trade Union Confederation : influence of regionalism, détente and multinationals, *British Journal of Industrial Relations*, Vol. XIV, n° 3, 262.

zetels). Dezelfde regeling geldt voor het *Sub-Committee* dat eveneens 29 leden telt.

Een geheel ander karakter vertoont het *Finance and General Purposes Committee*. Dit toporgaan regelt de hogere personeelszaken en de allocatie van de geldelijke hulp. Naast de secretaris-generaal en de president van I.C.F.T.U., zijn er vertegenwoordigers van slechts zes landen, beperkt tot Europa, Azië en Canada. Deze landen leveren tevens de belangrijkste financiële bijdragen in de I.C.F.T.U.

Het *Secretariat* bestaat uit een secretaris-generaal, een assistent-secretaris-generaal en een aantal stafleden. Tot 1972 kwam de secretaris-generaal steeds uit een vakorganisatie van de Benelux. (7)

De overwegende positie van Europa in het invloedrijke *Finance and General Purposes Committee* heeft reeds gezorgd voor spanningen binnen de I.C.F.T.U. Bij de verkiezing van een nieuwe secretaris-generaal in 1971 stelde het *Finance and General Purposes Committee* een Duitser voor als kandidaat. De *Executive Board* prefereerde een kandidaat uit Singapor. De Duitse kandidaat werd na vele deliberaties toch verkozen, met 15 pro- en 9 contra-stemmen, maar daarvoor had het *Finance and General Purposes Committee* moeten dreigen met ernstige represailles ingeval van tegenkanting door de *Executive Board*. (8)

II. W.F.T.U.

In het hoogste orgaan, het *World Trade Union Congress*, heeft elke geaffilieerde vakvereniging een vertegenwoordiging overeenkomstig haar ledenbestand. Kenmerkend voor de congressen is de aanwezigheid van een groot aantal waarnemers en gezanten van niet-geaffilieerde vakorganisaties. Hiermee wil de W.F.T.U. bewijzen dat zij een arbeidersvereniging op wereldschaal voorstaat. In de *General Council* wordt deze houding doorgetrokken. Elke geaffilieerde vakorganisatie en elk *Trade Union International* heeft één vertegenwoordiger in de Raad, en ook elke nationale centrale vakvereniging die niet met W.F.T.U. geaffilieerd is doch waarvan een sectoriële vakorganisatie wel geaffilieerd is met een van de *Trade Union Internationals*.

Het *Executive Bureau* telt, naast de president, de secretaris-generaal en drie vice-presidenten, 28 leden. Deze komen uit de grootste vakorganisaties in W.F.T.U.

(7) De reden hiervoor is volgens J.P. WINDMULLER, *o.c.*, blz. 66 : «For it so happens that the Benelux countries have always produced more than their relative share of people qualified to assume international trade union office in terms of linguistic skills, international outlook, talent for administration and negotiation and willingness to operate within the narrow constraints imposed by the often conflicting aims and expectations of an exceedingly heterogeneous membership.»

(8) Een ander, onrechtstreeks gevolg van het overwicht van Europa in het I.C.F.T.U.-bestuur, was wellicht het uittreden van de A.F.L.-C.I.O.

Het *Secretariat* bestaat uit een secretaris-generaal, een adjunct-secretaris-generaal en zes secretarissen.

Het Executive Bureau heeft de werkelijke beslissingsmacht.

De invloed van de immense Russische A.U.C.C.T.U. op het huidige beleid van W.F.T.U. kan niet ontkend worden. (9) Aanvankelijk kon het Secretariat op eigen initiatief verklaringen afleggen in naam van de ganse organisatie ; het was dus meer dan een louter administratief orgaan. Vanaf 1969 werd deze bevoegdheid echter overgedragen aan het Executive Bureau omdat het Secretariat in 1968 scherpe kritiek had geleverd op de Russische inval in Tsjecho-Slovakije. (10)

Aan de regionale spreiding wordt er binnen de W.F.T.U. blijkbaar weinig tegemoet gekomen. Enkel in het Secretariat zijn er enige afzonderlijke secties die zich bezighouden met de specifieke problemen van de wereld-regio's.

III. W.C.L.

Het *Congres* is de algemene vergadering van alle geaffilieerde vakorganisaties. Zij zijn vertegenwoordigd in verhouding tot hun ledenaantal, doch zoals in I.C.F.T.U., worden de kleinere leden bevoordeeld. De invloed van de vakorganisaties uit de Derde Wereld op de congressen is aanzienlijk gestegen, deels door de oververtegenwoordiging, deels als resultaat van een bewuste politiek van de W.C.L.

De *Council*, een kleinere uitgave van het Congress, houdt zich bezig met budgettaire aangelegenheden.

De *Confederal Board* bestaat uit minstens 22 leden (thans 28) waaronder de president, de schatbewaarder, de secretaris-generaal en de assistent-secretaris-generaal. Minstens acht zetels zijn voorbehouden aan nationale centrale vakverenigingen, zes zetels aan de International Trade Federations en één zetel aan elke regionale organisatie van W.C.L.

Het *Executive Committee*, het dagelijks bestuur, is samengesteld uit de president, de schatbewaarder, de secretaris-generaal en vier assistent-secretaris-generaal die verkozen worden op basis van regionale spreiding. Een aantal leden van de Confederal Board zetelen ook in de Council. Bovendien bepaalt de Confederal Board plaats, tijdstip en agenda van de vergaderingen van de Council. Daaruit kan wellicht geconcludeerd worden dat het zwaartepunt van de beslissingsmacht in W.C.L. berust bij de Confederal Board.

De regionale spreiding wordt in W.C.L. zeker gerespecteerd. De Con-

(9) De A.U.C.C.T.U. neemt naar schatting twee derden van het totale ledenbestand van de W.F.T.U. voor haar rekening.

(10) Na deze insubordinatie werden de secretaris-generaal, zijn adjunct en de zes secretarissen overigens ontslagen. Deze verstrakking van het systeem maakte het waarschijnlijk mogelijk dat de W.F.T.U. in 1976 bij de Poolse arbeidersopstand het stilzwijgen kon bewaren.

federal Board bevat steeds een aantal leden met een specifieke regionale background, met name de vier assistenten-secretaris-generaal en de vertegenwoordigers van elk regionaal comité van W.C.L.

De regionale spreiding heeft een zekere ontkoppeling van de interessesfeeren in de internationale vakorganisaties tot gevolg gehad. Door de intensieve, bijna exclusieve aandacht van de nationale vakverenigingen, opererend binnen eenzelfde geografische context, voor hun eigen regionale problemen, is een eensgezinde houding over universele vraagstukken moeilijk bereikbaar in de plenaire vergaderingen.

Deze lacune wordt duidelijk aangevoeld met betrekking tot het actief vakbondsoptreden tegen multinationale ondernemingen. In de I.C.F.T.U. komen de sectoriële organisaties, die meestal meer pragmatisch ingesteld zijn, daaraan tegemoet met een eigen oplossing. De nationale vakorganisaties, geaffilieerd met een International Trade Secretariat, die geconfronteerd worden met vestigingen van eenzelfde multinationale onderneming, worden verenigd in een World Council. Deze internationale samenwerking op functionele basis leidt nog niet naar een collectief sociaal overleg met de gemeenschappelijke werkgever. (11) Toch biedt zij ruime mogelijkheden om de verschillende eisen van de nationale vakverenigingen met elkaar te combineren. Dit gebeurt door een intensieve uitwisseling van informatie, financiële bijstand en het organiseren van solidariteitsstakingen.

Een duidelijke taak blijft voor de universele internationale vakorganisaties aangewezen daar waar coördinatie van alle nationale vakverenigingen noodzakelijk is om de meest fundamentele belangen van ieder werknemer voor de toekomst veilig te stellen en een gestadige vooruitgang van de algemene vakbeweging te verzekeren. Actiecentra zoals de Internationale Arbeidsorganisatie spelen daarbij een belangrijke rol.

Ook doctrinaal en ideologisch kunnen de internationale vakorganisaties stuwende krachten blijven. Het is echter evident dat zelfs deze functie zal uitgehold worden door de opkomst van regionale structuren die een zeer sterke politieke integratie van de verenigde landen impliceren.

HOOFDSTUK IV : DE INVLOED VAN DE EUROPESE INTEGRATIE OP DE INTERNATIONALE VAKORGANISATIES.

Reeds vanaf de oprichting van de E.G.K.S. in 1951 bleek duidelijk dat de Europese samenwerking een bijzondere invloed zou hebben op het leven

(11) Over het bestaan van een internationaal sociaal overleg kunnen talrijke tegenstrijdige studies geciteerd worden. Ontkennend antwoordt zeker H.R.NORTHRUP, *Why multinational bargaining neither exists nor is desirable, Adress for the Midwinter Meeting, International Labour Law Committee, Labour Law Section, American Bar Association, San Juan, Puerto Rico, on March 10, 1978* ; zie ook de daar opgesomde lijst van artikels door H.R.NORTHRUP and R.L.ROWAN. Bevestigend antwoordt o.m. : B.S.MURPHY, *Multinational Corporations and Free Coordinated Transnational Bargaining : an Alternative to Protectionism, Labour Law Journal, Vol. 28 (Oktober 1977), 619-631.*

van de werknemers in de lidstaten en op de vakorganisaties. Door het openstellen van de grenzen, het neutraliseren van de douanetarieven binnen de Gemeenschap, verhoogden de lidstaten op gevoelige wijze hun afhankelijkheid van het internationale conjunctuurverloop. Zij ondervonden de gevolgen daarvan op hun interne economie en bijgevolg ook op de werkgelegenheid. Een communautair beleid op economisch, monetair en sociaal gebied moest deze nieuwe toestand beheersen. (12)

Het wezenlijke kenmerk van de Gemeenschapsvorming was de bevoegdheidsdelegatie van de nationale staten aan de communautaire instellingen voor de gemeenschappelijke aangelegenheden.

Deze verplaatsing van de beslissingsbevoegdheid bracht met zich mee dat de inspraak van de werknemersorganisaties op het sociale beleid in de lidstaten gedeeltelijk ontkracht werd. Dit werd eerst ondervonden in de twee sectoren beheerst door het E.G.K.S.-verdrag en later in het algemeen door de ondertekening van het E.E.G.-verdrag.

De nationale vakorganisaties werden wel geconsulteerd door de organen van de E.E.G. maar toch werd niet dezelfde impact bereikt die de vakverenigingen hadden op het nationale vlak. In een gezamenlijke verklaring van de I.C.F.T.U. en de C.I.S.C. in 1967 werd strenge kritiek geleverd op dit aspect van de Gemeenschap: "In the economic sphere the E.E.G. Commission draft makes recommendations to member States on cyclical economic policy without previously consulting the major economic and social interests, as is the practice in each of our countries." (13) De president van het Europese regionale comité van de C.I.S.C. verklaarde: "At national level, where our influence is unchallenged, problems are being emptied of significance because they have been referred to the European level where we have practically no influence." (14)

Om aan de uitbouw van het Europese sociale beleid mee te werken, staan voor de vakbeweging verscheidene wegen open: het direct of indirect beïnvloeden van de wetgeving en het sociaal overleg.

De wetgevende macht in de E.G. berust bij de Raad en de Commissie. Mogelijk zal in de toekomst het rechtstreeks verkozen Europese Parlement, dat eigenlijk de normale wetgever behoort te zijn doch dit wegens afwezigheid van voldoende politieke wil nog niet is, deze taak overnemen. De opvattingen van de vakbeweging kunnen een rol spelen door de aanwezigheid van directe of indirecte referenties naar de vakorganisaties in de wetgevende organen van de Gemeenschap. Vanaf 1958 hadden drie van de negen leden van de Hoge Autoriteit duidelijke banden met vakverenigingen. De toenmalige voorzitter van de Hoge Autoriteit, Paul Finet, was

(12) A.H. KLOOS, *De Europese vakbeweging beantwoordt de maatschappelijke uitdaging, Inleiding op het Congres van het European Trade Union Secretariat op 24 april 1969 in Den Haag*, blz. 7.

(13) *Trade Union News* (publicatie van de E.G.), n° 3, 1967, blz. 10-15.

(14) A. COOL, Address to the Belgian Association of Christian Managerial and Executive Staffs, *Trade Union News*, n° 4, 1967, blz. 12-16.

ex-president van I.C.F.T.U. Thans zijn ook verscheidene E.E.G.-commissarissen afkomstig uit de wereld van de vakorganisatie.

De banden tussen de leden van de Raad van Ministers en van het Europese Parlement enerzijds en de vakorganisaties anderzijds, vormen onmiskenbaar het verlengstuk van de situaties op het nationale niveau.

Er bestaat ook een institutionele consultatie van de vakorganisaties in de E.G. Bij de uitwerking van een communautaire regeling van bepaalde sociale materies werd een systeem van verplicht advies ingebouwd. (15) In de E.G.K.S. zorgt daarvoor het Raadgevend Comité (E.G.K.S. art. 18). Dit comité is samengesteld uit gelijke aantallen producenten, werknemers, verbruikers en handelaars.

Bij de E.E.G. en E.G.A. werd daarvoor een Economisch en Sociaal Comité opgericht (E.G. art. 5 Overeenkomst betreffende bepaalde Instellingen welke de E.G. gemeen hebben). Het comité bevat vertegenwoordigers van alle sectoren van het economische en sociale leven (art. 193 E.E.G.). De vakorganisaties zijn nooit tevreden geweest met het feit dat slechts 30 % van de leden van het Economisch en Sociaal Comité vertegenwoordigers van de werknemers waren. Zij streefden naar een aandeel van 50 % in het comité. (16)

In de E.E.G. werd ook een Europees Sociaal Fonds opgericht. Het beheer daarvan berust bij de Commissie, doch deze wordt bijgestaan door een comité onder voorzitterschap van een E.G.-commissaris en samengesteld op tripartite basis.

Een communautair sociaal overleg is een tweede mogelijkheid die de vakorganisaties kunnen aanwenden om hun invloed op het sociale beleid in Europa te bewerkstelligen. (17)

Het sluiten van Europese collectieve arbeidsovereenkomsten in een paritair comité onder voorzitterschap van een E.G.-commissaris, kan heden echter nog niet gerealiseerd worden. Daarvoor zijn er nog te grote verschillen tussen de stelsels van sociaal overleg en de reeds bereikte sociale verworvenheden in de onderscheiden lidstaten. Een mogelijke stap in de richting van een unificatie ligt bij het aanvaarden van het Statuut van de Europese Venootschap. (18)

Vanaf het prille begin van de Europese integratie bleek het noodzakelijk dat de nationale vakverenigingen hun standpunten op een gecoördineerde

(15) R.COLIN BEEVER, *European Unity and the Trade Union Movements, European Aspects*, Sythoff, Leyden, 1960, blz. 106-122.

(16) R.COLIN BEEVER, *Trade Unions and Free Labour Movement in the E.E.G.*, Chatham House, P.E.P., London, 1969, blz. 23.

(17) A.H.KLOOS, *De Europese vakbeweging beantwoordt de maatschappelijke uitdaging, inleiding op het Congres van het European Trade Union Secretariat op 24 april 1969 in Den Haag*, blz. 11 en 21.

Zie ook R. BLANPAIN, *Effects to Bring About Community Level Bargaining*, in Hans Günter (ed.), *Transnational Industrial Relations*, MacMillan, London, blz. 302.

(18) P.SILON, *De houding van de Europese Vakbeweging tegenover de hervorming van het venootschapsrecht, Gids op Maatschappelijk gebied*, december 1977, 927-938.

of eensgezinde wijze zouden formuleren, om niet door interne verdeeldheid in onmacht te geraken. Om de doelmatigheid van de Europese syndicale actie binnen de internationale vakorganisaties te bevorderen, werden Europese overlegcomité's opgericht.

In 1950 vormde de I.C.F.T.U. reeds een European Regional Organization. Hieruit groeide, na de oprichting van de E.G.K.S., het "Committee of 21", samengesteld uit vakorganisaties van E.G.K.S.-lidstaten. (19) Als antwoord op de ondertekening van het E.E.G.-verdrag, vormden dezelfde vakverenigingen een nieuwe federatie, los van de E.E.G., : het European Trade Union Secretariat, waarin het "Committee of 21" werd geabsorbeerd. De andere leden van de E.R.O. behoorden grotendeels tot de sfeer van de E.F.T.A.

In 1958 kwam binnen de C.I.S.C. de European Organization tot stand. De communistische vakorganisaties, met name de Italiaanse C.G.I.L. en de Franse C.G.T., verbonden zich in 1966 in een Comité Permanent. Dit comité werd echter niet dadelijk erkend door de E.G. en de Italiaanse en Franse regeringen weigerden leden van het comité te benoemen tot geaccrediteerde vertegenwoordigers in de E.E.G.-organen.

Vanaf 1969 kwam er een opmerkelijke wijziging in de houding van de Europese Commissie. Ten gevolge van de politieke ontwikkelingen in de lidstaten, ging de Commissie meer en meer rekening houden met de wensen van de vakorganisaties.

Het European Trade Union Secretariat, met een onpractische unanimitetsregel bij de stemmingen, kon deze evolutie naar meer zeggenschap van de vakbeweging in het Europese beleid niet volgen. Daartoe werd de European Confederation of Free Trade Unions in the Community opgericht. Door de zetelverdeling in de E.C.F.T.U. trachtte men de hegemonie van de grootste geaffilieerden te beperken ; ook moesten de beslissingen genomen worden met een twee derde meerderheid.

De relaties met de Europese communistische vakorganisaties verbeteren. Nadat de Europese Commissie haar boycot tegen het C.G.I.L.-C.G.T. Comité Permanent had beëindigd, benoemden in 1970 de Italiaanse en Franse regeringen vertegenwoordigers van het comité in het Economisch en Sociaal Comité van de E.E.G. Daarin zaten tot dan toe uitsluitend E.C.F.T.U. en E.O.-W.C.L. afgevaardigden.

De onderlinge betrekkingen tussen de Europese vakverenigingen waren daarmee echter nog niet genormaliseerd. In het overlegorgaan dat de acties van de E.C.F.T.U. en E.O.-W.C.L. in het Economisch en Sociaal Comité coördineerde, werd wel de C.G.I.L. toegelaten, maar niet de C.G.T. Dit laatste gebeurde onder druk van de Franse socialistische rivaal

(19) Voor een overzicht van de diverse overlegvormen tussen de Europese vakorganisaties, zie : B.C.ROBERTS and B.LIEBHABERG, The European Trade Union Confederation : Influence of regionalism, détente and multinationals, *British Journal of Industrial Relations*, Vol. XIV, n° 3, 261-264.

Force Ouvrière en de Duitse, anti-communistische D.G.B. De C.G.I.L. had overigens dat voor op de C.G.T. dat zij haar betrekkingen met de W.F.T.U. geminimaliseerd had door nog enkel als waarnemer aan de congressen deel te nemen. In 1978 brak de C.G.I.L. formeel met de W.F.T.U.

Bij de toetreding van Groot-Brittannië, Denemarken en Ierland tot de E.G. in 1973, verzamelden de leden van de E.C.F.T.U. en van de E.F.T.U.-T.U.C. zich in een nieuwe organisatie : de European Trade Union Confederation.

Onder druk van de Britse T.U.C., die samenwerking met de communisten propageerde, werd de ideologische band met de I.C.F.T.U. tot een minimum beperkt. De E.T.U.C. moest een onafhankelijke organisatie worden die openstond voor alle democratische vakorganisaties, zowel van I.C.F.T.U. als van W.C.L. strekking. Volgens de T.U.C. waren eveneens de Europese geaffilieerden van de W.F.T.U. welkom.

In 1974 werden eerst de Europese leden van W.C.L. opgenomen en vervolgens de C.G.I.L. De aanvaarding van de C.G.T. blijft, zoals hoger gezegd, een omstreden kwestie.

De kracht van E.T.U.C. ligt grotendeels in de degelijk uitgebouwde structuur en in de effectieve representativiteit van de federatie. (20)

Binnen de E.T.U.C. werden, op sectoriële basis, zes industriële comité's aanvaard. De relaties van deze comité's tot enerzijds de E.T.U.C. en anderzijds de International Trade Secretariats zijn ver van duidelijk. Volgens E.T.U.C. moeten de industriële comité's een pluralistische samenstelling hebben en onafhankelijk zijn van universele internationale vakorganisaties. Dit is het geval met de European Metal Workers Federation, die dadelijk werd aanvaard.

De I.T.S s. daarentegen wensen geen volledige breuk met de socialistische I.C.F.T.U. en verzetten zich tegen de oprichting van comité's die uitsluitend Europees gericht zijn. Zo behoudt de International Metal Workers Federation haar verantwoordelijkheid voor de World Councils in de auto-industrie, die zowel Europa als Amerika en Japan aanbelangen. Welke visie zal domineren, hangt voornamelijk af van de positie die de E.T.U.C. verwerft in de beleidsstructuur van de E.G. (21)

Daarvoor moet de E.T.U.C. zich ook intern sterk voelen. Dat hangt nauw samen met de impact van de E.T.U.C.-leiders op de geaffilieerde vakorganisaties. In de huidige situatie is het leiderschap van E.T.U.C. tamelijk evenwichtig verdeeld tussen de Duitse D.G.B. en de Britse T.U.C. Niet

(20) Onder impuls van de E.T.U.C. vergaderde reeds driemaal de Europese driedelige top om de economische en sociale Europese problematiek te bespreken. Deze top is samengesteld uit vertegenwoordigers van de regeringen en de Europese Commissie, de werkgevers en de werknemersorganisaties.

(21) J.P. WINDMULLER, *o.c.*, blz. 130.

(22) P. LEMAITRE, Plusieurs syndicats européens refusent d'accepter une politique des revenus sur le modèle allemand, *Le Monde*, Paris, 26 février 1976.

alle geaffilieerden zijn daarover tevreden. De Europese tripartite conferentie over de tewerkstelling (Luxemburg, juni 1976) was een belangrijke test voor de eenheid in de Europese vakbeweging. Op de top stelde de Europese Commissie een document voor als model voor een sociaal pakt en dat volledig in de lijn lag van de Duitse inkomenspolitiek. (22) Sommige E.T.U.C.-leden, met name F.G.T.B. en C.F.D.T., gingen daar niet mee akkoord en zij verklaarden dat, zelfs indien de meerderheid van de E.T.U.C.-leden de voorstellen zou aanvaarden, zij zich daar niet door zouden gebonden voelen.

Volgens de constitutie van E.T.U.C. zijn de leden niet gebonden door de beslissingen van de federatie. Nochtans besliste de Nederlandse N.V.V. de resoluties van E.T.U.C. uit eigen wil te zullen naleven. Wanneer dit werkelijk het begin zou zijn van een evolutie, waarbij de nationale vakverenigingen hun macht gedeeltelijk delegeren aan een Europese vakbondsfederatie, belooft het onderzoek naar het besluitvormingsproces binnen de E.T.U.C. een uitermate belangwekkende bezigheid te worden.

ENIGE SLOTBESCHOUWINGEN.

Internationale vakorganisaties kunnen niet op dezelfde wijze worden benaderd als nationale vakorganisaties. De fundamentele verschillen liggen in de eigen structuur en doelgerichtheid van de internationale vakverenigingen. Deze worden immers gevormd door reeds georganiseerde groeperingen van werknemers. De verscheidenheid aan nationale vakorganisaties, met elk een eigen ideologische background, wordt ook internationaal waargenomen. Dit verklaart de aanwezigheid van parallelle en concurrerende instanties, die de internationale vakorganisaties eerder verdelen dan samenbrengen. Internationale vakorganisaties treden niet op als de directe verdedigers van concrete belangen van werknemers. Daartoe werden zij trouwens niet gemachtigd door hun geaffilieerden. De nationale vakverenigingen wensen hun autonomie niet prijs te geven en het sociale overleg voeren zij op onaantastbare wijze. De reeds beperkte taakstelling van de internationale vakorganisaties wordt thans nog meer uitgehold door de financiële terughoudendheid van vele geaffilieerden.

Voorgaande bemerkingsen dienen gerelativeerd te worden op twee vlakken. Enerzijds kan er binnen een bepaalde regionale context een dandige integratie ontstaan dat de betrokken nationale vakverenigingen zich communautair moeten opstellen, willen zij hun impact op het beleid vrijwaren. Dit is het geval met de Europese vakbeweging. Ideologische verschillen worden daarbij naar het achterplan verschoven of in de koelkast gezet. Bovendien kan verwacht worden dat de nationale vakorganisaties, gestimuleerd door het voorbeeld van de nationale wetgevers, gemakkelijker zullen instemmen met een machtsdelegatie aan hun Europese vakbondsfederatie.

Anderzijds worden de nationale vakverenigingen steeds frequenter geconfronteerd met internationale arbeidssituaties op hun grondgebied. Het

nationale territorium, dat de competenties van de vakvereniging begrenst, betekent voor de multinationale onderneming slechts een onderdeel van de totale actieradius. Het antwoord van de vakbeweging op deze uitdaging komt in de vorm van world councils, opgericht per multinationale onderneming. Naast de intensieve en concrete samenwerking tussen de vakorganisaties verenigd in een world councils, dient eveneens gewezen op de onmisbare tendens om te komen tot vormen van internationaal sociaal overleg. In beide voormelde gevallen, de Europese integratie en de internationale arbeidssituaties, gaat het om een functioneel noodzakelijke internationalisering van de vakbeweging. Op deze domeinen is de groei van internationale vakorganisaties dan ook gegarandeerd.

Dezelfde zekerheid bestaat evenwel niet ten aanzien van de niet goed aangepaste universele internationale vakorganisaties.

Op het algemene, universele niveau ontbreekt een duidelijke motivering. Door regionale spreiding wordt getracht meer betrokkenheid en aandacht te verwekken bij de nationale vakverenigingen.

De schijn van gelijkheid van alle geaffilieerden wordt hooggehouden in de sporadische algemene vergaderingen of wereldcongressen. In hoeverre is de decentralisatie echter een werkelijke democratisering? Uit het onderzoek van de structuur en de werking van de internationale vakorganisaties blijkt dat de eigenlijke beslissingsmacht in handen ligt van hetzij de numeriek sterkste, hetzij de financieel belangrijkste geaffilieerden. Deze zetelen in beperkte comités, die formeel slechts van ondergeschikt belang zijn, doch in realiteit op ongecontroleerde wijze het beleid voeren.

De verdere consequenties van deze interne aspecten zullen evenwel pas echt aan het licht komen van zodra de impact van de internationale vakorganisaties zich uitbreidt naar een meer concreet optreden.

BIJLAGEN

1. Lijst van de gebruikte afkortingen
2. Lijst van de International Trade Secretariats
3. Lijst van de Trade Union Internationals (W.F.T.U.)
4. Lijst van de International Trade Federations (W.C.L.)
5. Lijst van de industriële comité's die erkend werden door de E.T.U.C.
6. Lijst van de vakorganisaties geaffilieerd met de E.T.U.C.
7. I.C.F.T.U. and Trade Union Influence on National and International Affairs.

Bronnen :

- J.P.WINDMULLER, International Trade Union Movement, Kluwer, Deventer, 1979, blz. 165-166.
- B.C.ROBERTS and B.LIEBHABERG, The European Trade Union Confederation, British Journal of Industrial Relations, Vol.XIV, n° 3, 273.

1. LIJST VAN DE GEBRUIKTE AFKORTINGEN

AATUF	All-African Trade Union Federation
AFL	American Federation of Labor
AFL-CIO	American Federation of Labor-Congress of Industrial Organizations
AFRO	African Regional Organization (ICFTU)
ARO	Asian Regional Organization (ICFTU)

ATUC	African Trade Union Confederation
AUCCTU	All Union Central Council of Trade Unions (URRS)
BATU	Brotherhood of Asian Trade Unionists (WCL)
CGIL	Confederazione Generale Italiana del Lavoro (General Confederation of Labor)
CGT	Confédération Générale du Travail (French General Confederation of Labor)
CGT-FO	Confédération Générale du Travail-Force Ouvrière (General Confederation of Labor-Workers Force)
CIO	Congress of Industrial Organizations
CISC	Confédération Internationale des Syndicats Chrétiens (International Federation of Christian Trade Unions)
CIT	Confederation Interamericana de Trabajadores (Inter-American Confederation of Labor)
CLASC	Confederación Latinoamericana de Sindicalistas Christianos (Latin American Federation of Christian Trade Unionists)
CLAT	Central Latino Americana de Trabajadores (Latin American Workers Center-WCL)
COTPAL	Permanent Technical Committee on Labor Matters (OAS)
COSATE	Trade Union Technical Advisory Council (OAS)
CPUSTAL	Congresso Permanente de Unidad Sindical de Trabajadores de America Latina (Permanent Congress of the Unity of Latin American Workers)
CTAL	Confederación de Trabajadores de América Latina (Latin American Confederation of Workers)
CUTAL	Central Unica de Trabajadores de América Latina (Latin American Trade Union Center)
DGB	Deutscher Gewerkschaftsbund (German Federation of Trade Unions)
ECFTU	European Confederation of Free Trade Unions
EFTA-TUC	Trade Union Committee in the European Free Trade Area
EITUC	Emergency International Trade Union Council
EMF	European Metalworkers' Federation
EO	European Organization (WCL)
ERO	European Regional Organization (ICFTU)
ETUC	European Trade Union Confederation
FOPADESC	Fondation Panafricaine pour le Développement Economique, Social et Culturel (WCL)
IAO	Internationale Arbeidsorganisatie
ICATU	International Confederation of Arab Trade Unions
ICFTU	International Confederation of Free Trade Unions
IFTU	International Federation of Trade Unions
ITFs	International Trade Federations (WCL)
ITs	International Trade Secretariats
OATUU	Organization of African Trade Union Unity
ORIT	Interamerican Regional Organization of Workers (ICFTU)
PAFL	Pan-American Federation of Labor
PAWC	Pan-African Workers Congress (WCL)
RILU	Red International of Labor Unions
TUAC-OECD	Trade Union Advisory Committee to the Organization for Economic Cooperation and Development
TUC	Trades Union Congress (Great Britain)
TUIs	Trade Union Internationals (WFTU)
UGTAN	Union Générale des Travailleurs d'Afrique Noire (General Union of Workers of Black Africa)
WCL	World Confederation of Labor
WFTU	World Federation of Trade Unions

2. INTERNATIONAL TRADE SECRETARIATS

	Head- quarters	Number of members	Number of affiliates	Number of countries	Year
International Federation of Building and Woodworkers (IFBWW)	Geneva Switzerland	3,000,000	100	50	1976
International Federation of Chemical, Energy, and General Workers' Unions (ICEF)	Geneva Switzerland	5,500,000	110	66	1978
International Federation of Commercial, Clerical and Technical Employees (FIET)	Geneva Switzerland	6,400,000	171	77	1978
Universal Alliance of Diamond Workers (UADW)	Antwerp Belgium	10,000	4	4	1974
International Secretariat of Entertainment Trade Unions (ISETU)	London England	500,000	50	33	1976
International Union Of Food and Allied Workers' Associations (IUF)	Geneva Switzerland	2,000,000	155	61	1977
International Graphical Federation (IGF)	Berne Switzerland	810,000	34	25	1976
International Federation of Journalists (IFJ)	Brussels Belgium	83,000	28	25	1978
International Metalworkers' Federation (IMF)	Geneva Switzerland	13,500,000	145	69	1977
Miners' International Federation (MIF)	London England	1,000,000	34	32	1977
International Federation of Plantation, Agricultural and Allied Workers (IFPAAW)	Geneva Switzerland	1,600,000	76	50	1977
Postal, Telegraph, and Telephone International (PTTI)	Geneva Switzerland	3,300,000	174	86	1978
Public Services International (PSI)	Feltham England	5,000,000	155	60	1977
International Federation of Free Teachers' Unions (EFTU)	Brussels Belgium	2,500,000	48	43	1976
International Textile, Garment and Leather Workers' Federation (ITGLWF)	Brussels Belgium	5,250,000	100	60	1976
International Transport Workers Federation (ITF)	London England	4,400,000	378	81	1976

3. TRADE UNION INTERNATIONALS OF THE WORLD FEDERATION OF TRADE UNIONS

Trade Unions International of Agricultural, Forestry and Plantation Workers	Prague, Czechoslovakia
Trade Unions International of Workers of the Building, Wood and Building Materials Industries	Helsinki, Finland
Trade Unions International of Chemical, Oil and Allied Workers	Budapest, Hungary
Trade Unions International of Workers of the Food, Tobacco and Beverages Industries and Hotel, Cafe and Restaurant Workers	Sofia, Bulgaria
Trade Unions International of the Textile, Clothing, Leather and Fur Workers	Prague, Czechoslovakia
Trade Unions International of Metal and Engineering Workers	Prague, Czechoslovakia
Miners' Trade Unions International	Prague, Czechoslovakia
Trade Unions International of Public and Allied Employees	Berlin, German Democratic Republic
World Federation of Teachers' Unions	Prague, Czechoslovakia
Trade Unions International of Workers in Commerce	Prague, Czechoslovakia
Trade Unions International of Transport Workers	Prague, Czechoslovakia

4. INTERNATIONAL TRADE FEDERATIONS OF THE WORLD CONFEDERATION OF LABOR

World Federation of Trade Unions of Non-Manual Workers	Antwerp, Belgium
World Federation of Building and Woodworkers Unions	Utrecht, Netherlands
World Organization for Energy, Chemical, and Miscellaneous Industries	Brussels, Belgium
International Federation of Trade Unions of Employees in Public Service	Brussels, Belgium
International Federation of Trade Unions of Transport Workers	Brussels, Belgium
International Federation of Textile and Garment Workers	Ghent, Belgium
International Christian Federation of Trade Unions of Graphical and Paper Industries	Amsterdam, Netherlands
World Federation of Agricultural Workers	Brussels, Belgium
World Federation for the Metallurgic Industry	Brussels, Belgium
International Federation of Christian Miners' Unions	Brussels, Belgium
World Federation of Workers in the Food, Drink Tobacco and Hotel Trades	Brussels, Belgium
World Confederation of Teachers	Brussels, Belgium

5. LIJST VAN DE INDUSTRIELE COMITES DIE ERKEND WERDEN DOOR DE E.T.U.C.

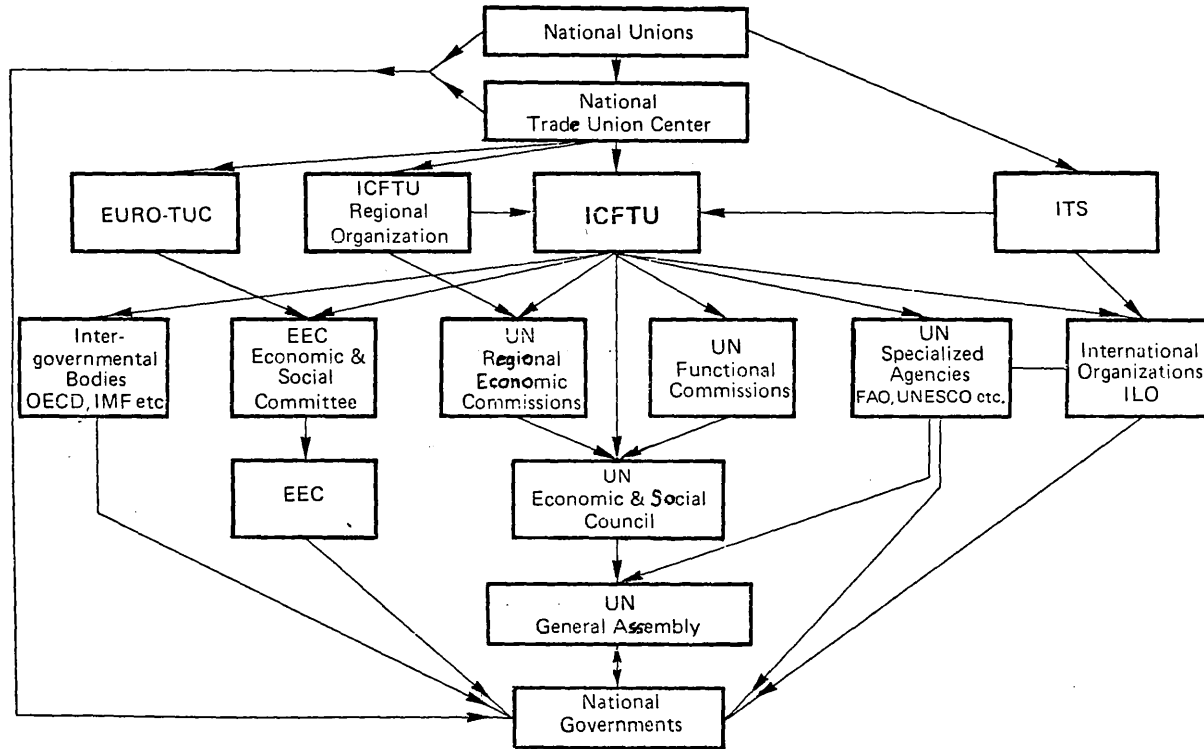
1. European Metal Workers Federation (EMF)
2. European Federation of Agricultural Workers Unions in the Community (EFA)
3. Trade Union Committee of the PTI for the EEC-countries
4. European Regional Organization of the International Federation of Commercial Clerical and Technical Employees (Euro-FIET)
5. Metal Workers and Miners Inter-Trade Union Committee
6. European Committee of the International Secretariat of Entertainment Trade Unions

6. LIJST VAN DE VAKORGANISATIES GEAFFILIEERD MET DE E.T.U.C.

<i>Name</i>		<i>Country</i>	<i>Membership*</i>
Fédération Générale du Travail de Belgique	F.G.T.B.	Belgium	900
Confédération des Syndicats Chrétiens	C.S.C.	Belgium	1,100
Landsorganisationen i Danmark	L.O.D.	Denmark	874
Fällesrådet for Danske Tjenestemandso- Funktionarorganisationer	F.D.T.F.	Denmark	210
Deutscher Gewerkschaftbund	D.G.B.	Germany/Federal Republic	6,800
Union General de Trabajadores de Espana	U.G.T.	Spain	—
Solidaridad de Trabajadores Vascos	S.T.V.	Spain	—
Confédération Générale du Travail—Force ouvrière	C.G.T.-F.O.	France	1,000
Confédération Française Démocratique du Travail	C.F.D.T.	France	777
Trade Union Congress	T.U.C.	Great Britain	3,774
Irish Congress of Trade Unions	I.T.U.C.	Ireland	547
Althydusamband Islands	A.I.	Iceland	35
Confederazione Italiana Sindacati Lavoratori	C.I.S.L.	Italy	2,000
Confederazione Generale Italiana del Lavoro	C.G.I.L.	Italy	3,800
Unione Italiana del Lavoro	U.I.L.	Italy	800
Confédération Générale du Travail de Luxembourg	C.G.T.L.	Luxembourg	30
Letzbuerger Chrëstleche Gewerkschaftsbond	L.C.G.B.	Luxembourg	15
General Workers Union	G.W.O.	Malta	26
Nederlands Verbond van Vakverenigingen	N.V.V.	Netherlands	674
Nederlands Katholiek Vakverbond	N.K.V.	Netherlands	340
Christelijk Nationaal Vakverbond	C.N.V.	Netherlands	210
Landsorganisesjonen I Norge	L.O.N.	Norway	580
Österreichischer Gewerkschaftsbund	O.G.B.	Austria	1,526
Schweizerischer Gewerkschaftsbund	S.G.B.	Switzerland	446
Christlichnationaler Gewerkschaftsbund der Schweiz	C.N.G.S.	Switzerland	98
Schweizerisher Verband Evangelischer Arbeitsnehmer	S.V.E.A.	Switzerland	13
Toimihenkilö- ja Virkamiesjärjestöjen Keskusliitto	T.V.K.	Finland	182
Suomen Anmatillittojen Keskusjärjestö	S.A.K.	Finland	720
Landsorganisationen I Sverige	L.O.S.	Sweden	1,617
Tjänstemännens Centralorganisation	T.C.O.	Sweden	821

* In thousands members.

7. I.C.F.T.U. AND T.U. INFLUENCE ON NATIONAL AND INTERNATIONAL AFFAIRS



BRON : MANAGEMENT COUNSELLORS INTERNATIONAL S.A., EUROPEAN AND MULTINATIONAL LABOUR RELATIONS SEMINAR, 1977.

DEEL II : TOELICHTING BIJ DE STRUCTUUR VAN ENIGE INTERNATIONALE VAKORGANISATIES.

Marnix Van Herzele

HOOFDSTUK I : DE 'INTERNATIONAL CONFEDERATION OF FREE TRADE UNIONS' (E.C.F.T.U.).

1. INLEIDING.

Van de drie internationale centrale vakorganisaties, is de I.C.F.T.U. op geografisch en ideologisch gebied de meest representatieve en heterogene. (1)

De I.C.F.T.U. heeft immers leden in elk continent (2) Men vindt binnen de I.C.F.T.U. vakorganisaties met zowel democratische als socialistische visie (3)

Haar leden zijn onafhankelijk van de invloed van regeringen of van politieke partijen, maar de graad van vrijheid op dit punt kan wel verschillen van land tot land. Deze onafhankelijkheid is over het algemeen groter in sterk geïndustrialiseerde landen. De 'constitution' van de I.C.F.T.U. zegt immers : "To unite the workers organized in the free and democratic trade unions of the world". Maar om redenen van verkiesbaarheid van leden moet dit eerder gezien worden als een ideaal dan als een strikte vereiste. De belangrijkste doelstellingen van de I.C.F.T.U. zijn :

1. Het dienen van de belangen van werknemers.
2. De verhoging van de levensstandaard en volledige tewerkstelling.
3. De kloof tussen arm en rijk, in en tussen landen, versmallen.
4. Internationaal begrip, ontwapening en vrede.
5. Het helpen van de organisatie van de werknemers en het verzekeren van de erkenning van de vakorganisaties als onderhandelaars.
6. Recht op democratische verkiezingen.
7. Strijd tegen verdrukking en discriminatie.
8. Verdedigen van de rechten van de mens en de vakorganisaties.

2. LIDMAATSCHAP.

Om als lid in aanmerking te komen moet de nationale bona fide vakorganisatie de doelstellingen en de 'constitution' van de I.C.F.T.U. aannemen

(1) ondanks verlies van vele leden in Afrika in de jaren '60 en de pijnlijke ervaring met A.F.L.-C.I.O. in '69.

(2) men heeft leden zowel in hoog geïndustrialiseerde landen als in de derde wereld.

(3) de C.I.S.L. uit Italië, die christen-socialistisch is, de marxisten van de T.U.C. uit Guyana, en de niet ideologische vakorganisaties zoals die in Canada.

(4). Ze moet onafhankelijk zijn van invloed van buitenuit. Haar autoriteit moet ze uit zichzelf halen en de leiders moeten vrij en democratisch verkozen zijn.

De uiteindelijke beslissing over de aanvaarding van een vakorganisatie tot de I.C.F.T.U. behoort aan de Executive Board (E.B.).

Met de tabellen, die de internationale vakorganisaties uitgeven en waarin hun ledenaantal wordt vermeld, moet men wel oppassen. Dikwijls overdrijven de nationale vakorganisaties hun sterkte. Dit is voornamelijk het geval wanneer ze in een competitieve verhouding staan.

Het systeem van de financiële bijdragen werkt niet helemaal in de praktijk. Het gaat hier vooral over de nationale vakorganisaties die overdreven hebben bij de aangifte van leden. Deze vragen gedeeltelijk ontslagen te worden van hun financiële verplichtingen tegenover de I.C.F.T.U.

Ofschoon ook de I.C.F.T.U. niet immuun is gebleken voor overdreven cijfers in verband met hun ledenaantal, toch biedt ze de meest correcte informatie. Op 1 januari 1975 had de I.C.F.T.U. 118 aangesloten vakorganisaties in 88 landen en vertegenwoordigde ze 52.000.000 werknemers. Tussen 1949 en 1969 nam het ledenaantal gestadig toe. Nadien was er een daling waar te nemen, die te wijten was aan het vertrek van een aantal Afrikaanse leden, voornamelijk onder druk van hun regeringen. Maar de voornaamste oorzaak was toch de disaffiliatie van A.F.L.-C.I.O., met zijn 14.000.000 leden. Sedert enkele jaren begint de I.C.F.T.U. terug te groeien.

3. DE BESTUURLIJKE INRICHTING.

Het overzicht van Europese vakorganisaties is wel degelijk terug te vinden in de samenstelling van de lichamen van de I.C.F.T.U. Toch spelen er naast het ledenaantal ook andere factoren mee voor de toewijzing van de zetels, bvb. de geografische spreiding van de nationale vakorganisaties.

a) Congress.

Het congres is de hoogste autoriteit van de I.C.F.T.U. en komt in theorie om de 4 jaar bijeen om té beslissen over alle belangrijke zaken, zoals de toekomstige activiteiten, de inkomsten en uitgaven, en de verkiezing van de 'executive board' en de 'general secretary'. (cfr. infra)

De vertegenwoordiging op het congres staat in directe verhouding tot het ledenaantal van de nationale vakorganisaties. Dit echter in regressieve zin, om te verhinderen dat de grotere vakorganisaties de kleinere totaal zouden versmachten.

De 'International Trade Secretariats' hebben het recht om er vertegenwoordigd te worden door delegaties zonder stemrecht.

(4) meerdere vakorganisaties van een land kunnen toetreden, vb. Japan : 6. Zelfs het lidmaatschap van individuele vakorganisaties is mogelijk, maar dan is een speciale procedure voorzien. De dubbele vertegenwoordiging in de I.C.F.T.U. is weinig gebruikelijk in geïndustrialiseerde landen. (cfr Duitsland)

b) Executive Board. (E.B.)

Oorsprong

Daar de tendens bestond om de periode tussen verschillende samenkomsten van het congres langer te laten worden dan 4 jaar en daar een dergelijk lichaam in feite niet kon dienen als ruggeraat van een grote organisatie als de I.C.F.T.U., was er in de structuur van de I.C.F.T.U. nood aan kleinere uitvoerende organen. Een orgaan als het congres dat slechts zeer algemeen en oppervlakkig een entiteit als de I.C.F.T.U. kan leiden, is immers niet zeer geschikt om over alle belangrijke items te beslissen. Daarom wordt er in de 'I.C.F.T.U.-constitution' heel wat bevoegdheid gegeven aan de 'Executive board', waaronder bvb. het recht om op te treden in naam van de confederatie, haar activiteiten te leiden en gevolg te geven aan de beslissingen van het congres.

De E.B. komt tweemaal per jaar samen en verkiest de 'president' en de 'vice-president'.

Samenstelling.

De E.B. bestaat uit 29 leden en, ex officio, de General Secretary en de President, voorzover deze nog niet verkozen zouden zijn als gewoon lid. De I.T.S s. zijn vertegenwoordigd door 4 leden zonder stemrecht.

Vier van de zetels, die toegewezen waren aan A.F.L.-C.I.O., blijven open tot hun eventuele terugkeer.

Naast de 29 titulaire leden van de E.B. zijn er nog 29 eerste en evenveel tweede vervangers aangeduid. De redenen hiervoor zijn :

- a) een systeem te vinden waarbij de vergaderingen van de E.B. door alle leden/vertegenwoordigers zullen worden bijgewoond.
- b) Tegemoet te komen aan de al vlug gefrustreerde ambities van organisaties en leiders die streven naar internationale erkenning. In dit verband kan men wijzen op het feit dat naast het ere-ambt van president, die wordt aangeduid door de E.B. en niet door het congres, een onbeperkt aantal vice-presidents mogen aangeduid worden (momenteel 13).

De General Secretary (G.S.) staat in voor de administratie en de contacten met aangesloten organisaties.

c) Sub-committee. (S.C.)

De regel is dat de E.B. tweemaal per jaar samenkomt, maar in bepaalde jaren was het nodig geweest een paar extra-vergaderingen te beleggen. Omwille van het nogal grote ledenaantal van de E.B.-wat heel wat moeilijkheden en kosten meebrengt om al die mensen samen te brengen-voorziet het congres in een S.C., bestaande uit de president, de General Secretary, 9 leden en 1 I.T.S.s. vertegenwoordiger. Het S.C. wordt geraadpleegd in spoedeisende gevallen of andere belangrijke aangelegenheden die vallen tussen twee samenkomsten van de E.B.

Zoals in de E.B., is er ook in de S.C. een vertegenwoordiging op geografische basis en worden er voor elke zetel eerste en tweede vervangers aangeduid.

d) Finance and General Purposes Committee. (F.G.P.C.)

Oorsprong.

Technisch gezien is dit orgaan eveneens een S.C. van de E.B., dat ontstaan is in 1968 door de samenstelling van de 'Finance Sub-committee' en de 'International Solidarity Fund Committee'. Haar uitgebreide bevoegdheden vloeien voort uit haar positie.

Samenstelling.

Naast de General Secretary en ex officio de president, vindt men hier nog zes andere leden, die uitsluitend uit Europa, Azië en Canada komen en die de belangrijkste betalers zijn van de I.C.F.T.U.

Daarbij zijn er nog een paar vertegenwoordigers van de globale en de regionale I.T.S s., die een associate membership in de F.G.P.C. hebben. Dit houdt waarschijnlijk in dat ze geen stemrecht hebben.

De F.G.P.C. komt meestal twee à driemaal per jaar samen en de normale agenda bevat alle belangrijke punten in verband met "resource allocations".

De belangrijkste beslissingen inzake het personeel komen ook onder de bevoegdheid van de F.G.P.C. De F.G.P.C. is voornamelijk het orgaan van de Europese, machtige en financieel sterkste nationale vakorganisaties.

e) Secretariat.

Aan het hoofd van het secretariaat staat een General Secretary (G.S.), die verkozen wordt door het congres, maar wiens gezag volgens de 'constitution' kan bepaald worden, zowel door het congres als door de E.B.

De Britten hebben ooit het voorstel gedaan de ambtstermijn van de G.S. te beperken tot vier jaar, maar dit voorstel kwam er niet door. De leden van de E.B. vonden dat dit de onafhankelijkheid van de G.S. kon beperken en hem eveneens kon hinderen in zijn werkzaamheden.

Tot 1972 kwam de G.S. uitsluitend uit Benelux-landen.

De E.B. kan een onbeperkt aantal assistent-general-secretaries aanduiden.

OPMERKING.

- 1) In de laatste jaren is het aantal stafleden in de hoofdkwartieren van de I.C.F.T.U. bijna met de helft verminderd (1962 : 126 ; 1970 : 70-75)
Deze beperking is voornamelijk te wijten aan financiële redenen.
- 2) Andere hoofdkwartieren van de I.C.F.T.U. (buiten Brussel) vindt men in Genève bij de I.L.O. en in New York bij de V.N., omdat de I.C.F.T.U. daarmee een permanente verbinding moet kunnen onderhouden. Ook in Wenen, Tokio...enz. vindt men zetels. Deze worden echter de laatste tijd gesloten of het personeel wordt er beperkt, wat eveneens het geval is voor de instellingen van opleiding die door de I.C.F.T.U. worden gefinancierd.
- 3) Het is moeilijk toppersoneel te vinden voor internationale vakorganisaties. Vooreerst is er een beperkt aanbod van geschikte krachten en ten tweede is het feit in een internationale vakorganisatie gewerkt te hebben, niet altijd voordelig voor iemand die wil vooruitkomen in de

nationale vakorganisatie. De reden is dat men gedurende een bepaalde periode weg is geweest van de basis en men dus contact kan verloren hebben met de feitelijke situatie aldaar en de invloeden die deze laatste helpen bepalen.

- 4) Om haar verschillende taken uit te voeren, voornamelijk deze hulp te bieden aan derdewereldlanden, waar men nood heeft aan sterkere vakorganisaties, heeft de I.C.F.T.U. regionale vakorganisaties opgericht, die gevormd worden door de aangesloten vakorganisaties van een bepaalde regio. De regionale vakorganisaties van de I.C.F.T.U. zijn :

- 1) A.R.O. : Asian Regional Organisation
- 2) O.R.I.T. : Inter-American Regional Organisation

Het doel van deze regionalisering is tweevoudig :

- a) het vermijden van overconcentratie aan de top
- b) het creëren van een mechanisme dat de specifieke problemen van elke regio aankan.

Er zijn wel spanningen tussen de I.C.F.T.U. en de regionale organisaties, waar de I.C.F.T.U. een zeker beleid wil opleggen en de regionale organisaties hun autonomie willen veiligstellen. Deze zal er pas echt komen zo ze financieel onafhankelijk zijn, wat misschien wel een verzwakking van de I.C.F.T.U. zal meebrengen.

Waar het I.C.F.T.U. gebaseerd is op nationale centrale vakorganisaties die kunnen aansluiten, zijn er ook nog 16 I.T.S s. (International Trade Secretariats), welke nationale vakorganisaties van een bepaalde industrietak op internationaal niveau groeperen. Ze zijn autonoom. De I.C.F.T.U. heeft nauwe relaties met hen en treedt op als hun woordvoerder. (cfr. infra)

4. FINANCIËS.

Sedert meer dan 20 jaar kan de I.C.F.T.U. beroep doen op voornamelijk twee bronnen van inkomsten.

- a) de lidmaatschapsbijdragen gaan naar het 'General Fund', dat alle gewone administratieve kosten en deze die voortkomen uit activiteiten van operationele aard betaalt (5).

Deze worden bepaald door het congres.

- b) de vrijwillige bijdragen gaan naar het 'International Solidarity Fund' (I.S.F.), dat voorziet in het onderhoud en de werking van de regionale vakorganisaties in minder ontwikkelde landen. Het I.S.F. staat ook in voor het werk van adviseurs en plaatselijke vertegenwoordigers. Het I.S.F. subsidieert daarnaast ook regionale lichamen van de I.C.F.T.U. en individuele vakorganisaties die externe hulp nodig hebben. Het helpt de I.T.S s. met hun werk in Azië, Afrika en Latijns-Amerika.

(5) bvb. kosten van conferenties, lonen van stafmedewerkers, kosten van publicaties.

OPMERKING.

1) Waar vroeger slechts één derde van de I.C.F.T.U.-inkomsten uit de verplichte bijdragen kwam en twee derden uit vrijwillige bijdragen is die verhouding nu omgekeerd. Dit wijst op een zeker ongenoegen van de leden. (in verband met regionale activiteiten en afwezigheid van grote successen)

De inflatie heeft ook hier diepe sporen nagelaten. De uitgaven stijgen sneller dan de inkomsten en daarbij heeft de I.C.F.T.U. een belangrijke financiële aderlating ondergaan, met het vertrek van de A.F.L.-C.I.O.

Het gevolg is dat de lidmaatschapsbijdragen regelmatig stijgen. (1978 : 80 dollar per 1000 werknemers). De meeste vakorganisaties uit minder ontwikkelde landen kunnen dit niet aan. (6)

Ook voor de vakorganisaties in de geïndustrialiseerde landen kan deze verplichting zwaar doorwegen, voornamelijk zo de nationale vakorganisatie slechts een kleine bijdrage ontvangt van haar eigen leden. (cfr. G.B.) (7)

In het begin van de jaren '70 werd er aan het 'General Fund' meer gevraagd dan haar inkomsten, en men begon gelden van het I.S.F. over te pompen naar het 'General Fund' (8). Deze ontwikkeling heeft er toe bijgedragen om de lidmaatschapsbijdrage te verhogen in 1975.

Het I.S.F. zal nog steeds blijven afhankelijk van de vrijwillige bijdragen van bepaalde rijkere landen, hetgeen hun positie in de I.C.F.T.U. nog versterkt. (cfr. Duitsland) (9)

2) Het congres kan steeds speciale lasten opleggen.

5. PUBLICATIES.

1) Free labour world : tweemaandelijks, met een oplage van 10 000 exemplaren, verschijnt in het Engels, Frans, Spaans en Duits.

2) International trade union news : tweewekelijks, verschijnt eveneens in vier talen en handelt voornamelijk over de I.C.F.T.U. en haar aangesloten vakorganisaties.

3) Economic and social bulletin : trimestrieel, publiceert teksten van documenten en geeft ook bepaalde brochures uit over specifieke onderwerpen.

4) Asian labour : het blad van de A.R.O.

(6) in 1974 genoten 66 vakorganisaties (meer dan de helft van alle aangeslotenen) van een betalingsreductie van de E.B., welke soms ging tot 100 %. Deze groep echter omvat slechts één vierde van het hele ledenaantal.

(7) één derde van het inkomen van de T.U.C. gaat naar lidmaatschapsbijdragen van de I.C.F.T.U. Dit leidt tot een meer geprikkelde houding van de Britten tegenover het financiële beleid van de I.C.F.T.U.

(8) deze bedroegen in 1975 reeds 25 % van de uitgaven van het 'General Fund'.

(9) wat betreft de vrijwillige bijdragen ; deze omvatten 80 % van de inkomsten van het I.S.F. .

HOOFDSTUK II : DE WORLD FEDERATION OF TRADE UNIONS. (W.F.T.U.) EN DE TRADE UNION INTERNATIONALS.

A. De W.F.T.U.

1. INLEIDING.

De leden van de W.F.T.U. zijn voornamelijk nationale vakorganisaties uit landen die bestuurd worden door de Marxistisch-Leninistische partijen. (dus de U.S.S.R., Oostblok, Cuba.....enz.) (10) Er zijn ook enkele leden uit niet-communistische landen (b.v. : de Franse C.G.T.).

Wat het werknemersaantal betreft dat zij vertegenwoordigt, is de W.F.T.U. de grootste internationale vakorganisatie. (11)

De voornaamste doelstellingen zijn :

- 1) het verenigen van alle vakorganisaties in de wereld, ongeacht ras nationaliteit, religie of politiek,
- 2) het aanmoedigen van een systematische uitwisseling van ervaringen en informatie,
- 3) het helpen van de werknemers bij de organisatie van vakorganisaties.
- 4) het aanmoedigen van opleiding,
- 5) het vertegenwoordigen van de belangen van de werknemers bij de internationale vakorganisaties.

2. LIDMAATSCHAP.

De W.F.T.U. matigt zichzelf de titel aan de meest representatieve vakorganisatie te zijn. Maar sedert 1949 zijn geen (gedetailleerde) cijfers meer gepubliceerd. De congressen publiceren wel gezamenlijke tabellen. Deze cijfers zijn echter heel moeilijk te controleren. Dikwijls zijn zij opgedeeld in verschillende kleinere, rivaliserende organisaties, wat er ook toe bijdraagt dat ze er niet voor terugschrikken hun ledenaantal kunstmatig te verhogen, maar dit bezwaar geldt niet alleen voor de W.F.T.U.

OPMERKING.

Cijfers voor 1969 zijn niet beschikbaar, ofschoon er in dat jaar een congres plaatshad. De reden daarvoor is waarschijnlijk dat China en Indonesië, beide belangrijke vakorganisaties in de W.F.T.U., het congres niet bijwoonden.

(10) reeds voor de splitsing in 1949 was de meerderheid der aangesloten nationale vakorganisaties gelocaliseerd in communistische landen. Meestal opereren de vakorganisaties hier onder de controle van de plaatselijke communistische partij en hebben zij geen echte onderhandelingsfunctie. Hierdoor wordt hun rol als beschermheer van de werknemers dan ook beperkt. Hun belangrijkste taak is bij te dragen tot de productiestijging. Zij zijn goed vertegenwoordigd in de administratie van sociale zekerheid, vakantie- en welzijnsprogramma's. Wie geen lid is van organisatie kan hierdoor nadeel ondervinden.

(11) in 1978 : 190 000 000 werknemers, waarvan de USSR twee derden vertegenwoordigt.

Zo men dan toch een ledenlijst had gepubliceerd, zou deze waarschijnlijk een daling hebben vertoond die men niet openbaar wilde maken.
Men schat : 1965 : 159 000 000 leden ; 1969 : 153 000 000 leden.

3. BESTUURLIJKE INRICHTING.

De huidige structuur van de W.F.T.U. dateert van het congres van 1969. Het jaar ervoor waren enige veranderingen aangebracht, door de gebeurtenissen in Tsjechoslovakije.

a) Congress (W.T.U.C.)

Het congres blijft de hoogste autoriteit. Het komt om de vier jaar samen. Typisch voor het W.T.U.C. is de aanwezigheid, die ten andere zeer wordt aangemoedigd, van talloze waarnemers en vertegenwoordigers van niet-aangesloten vakorganisaties. De grond van die aanwezigheid en actieve participatie vindt men terug in de 'Constitution' van 1969, waarin bepaald werd dat : "organisations which are not members of the W.F.T.U. can be associated with its activities....and may take part in the discussion of all problems and the adoption of resolutions concerning actions with which they have been associated". (12)

b) General Council. (G.C.)

In de hiërarchie komt de G.C. juist na het congres. Elke aangesloten vakorganisatie mag één volledig en één gedeputeerd lid afvaardigen. Een niet-aangesloten vakorganisatie, die een lid heeft dat aangesloten is bij een T.U.I. en een I.T.F. zelf hebben hetzelfde recht (13). de G.C. komt jaarlijks samen en is de hoogste autoriteit tussen de congressen.

c) Executive Bureau. (E.B.)

Het E.B. ontstond in 1969 uit de samenstelling van de executive committee en het executive bureau. Het E.B. komt om de vier maanden samen en mag worden aanzien als het belangrijkste orgaan bij de beleidsbepaling. Het bestaat uit de 'president', de 'general secretary', drie 'vice-presidents' en verschillende andere leden, die de belangrijke aangesloten vakorganisaties moeten vertegenwoordigen. Het aantal wordt bepaald door het congres. Momenteel zijn er 28 volledige leden. Het E.B. kan extra sessies beleggen voor spoedeisende gevallen en voor elke vraag die verband houdt met de belangen van de arbeidersbeweging.

(12) in 1978 waren op het congres slechts 70 van de 124 nationale vakorganisaties lid van de W.F.T.U.

(13) op het negende congres in 1978 : 85 leden en 85 gedeputeerden, waarvan 66 van aangesloten leden, 8 van niet-aangesloten leden en 11 van de I.U.I.s.

d) Secretariat.

Het secretariaat doet het dagelijkse werk van de organisatie en bestaat uit een 'general Secretary', een 'deputy general secretary' en zes secretarissen uit verschillende delen van de wereld.

Het secretariaat houdt toezicht op de verschillende administratieve departementen. Het is ook gemachtigd documentatie over de sociale wetgeving te verzamelen en het geeft de publicaties van de W.F.T.U. uit. Naast de gewone bestuurlijke lichamen, heeft de W.F.T.U. ook nog een aantal 'ad hoc committees and commissions' die met specifieke opdrachten zijn belast (14).

In het licht van het beleid dat wordt gevormd op de congressen waarop ook niet-aangesloten vakorganisaties worden uitgenodigd, kunnen deze laatste ook deelnemen aan de werkzaamheden van deze commissies.

4. FINANCIËS.

De financiële toestand van de W.F.T.U. blijft grotendeels ondoorzichtig, ofschoon minder dan vroeger. Zo is het nog steeds niet duidelijk of de financiering gebeurt door de aangeslotenen via betalingen of door subsidies van buitenuit. De inkomsten uit publicaties..enz. zijn zeker niet voldoende. Waarschijnlijk worden een deel van de uitgaven betaald door de U.S.S.R. en dit boven wat de A.U.C.C.T.U. (nationale vakorganisatie van de U.S.S.R.) betaalt. Maar het is ook mogelijk dat de W.F.T.U. werkt via verhoging van de lidmaatschapsbijdragen (15). Dit is zelfs waarschijnlijker.

Het secretariaat stelt jaarlijks een budget op. Tot in 1976 werd dit altijd geheim gehouden. Uit de gegevens die dan werden bekendgemaakt kan men enkele conclusies trekken :

- 1) de lidmaatschapsbijdrage zou 9 dollar per duizend aangesloten werknemers zijn. Dit veronderstelt echter dat het vrijegeven ledenaantal van 180 miljoen correct is en dat de aangesloten vakorganisaties hun verplichtingen tegenover de W.F.T.U. nakomen. Dit is echter tamelijk onwaarschijnlijk.
- 2) de lidmaatschapsbijdrage overschrijdt 9 dollar per duizend of er is een substantiële subsidie van overheidswege.

OPMERKING.

1) In hetzelfde jaar 1976 was de lidmaatschapsbijdrage voor de I.C.F.T.U. 60 dollar per duizend eenheden en er werd voorzien deze in enkele jaren op te trekken tot 80 dollar.

(14) vb. jonge werknemers, vrouwen, multinationale ondernemingen...enz.

(15) cfr 1966 ; tijdens de acute fase van de scheiding tussen de USSR en China beschuldigde de Sovjet-Unie China ervan, nog ongeveer 1 000 000 dollar verschuldigd te zijn. Het was echter duidelijk dat de W.F.T.U. in die tijd financiële moeilijkheden had. Deze problemen leidden ertoe een supplementair fonds op te richten waarin de meer solvante vakorganisatie vrijwillig supplementaire gelden konden storten.

Zoals de I.C.F.T.U. heeft ook de W.F.T.U. een 'International Solidarity Fund', dat gescheiden wordt gehouden van het normale budget. Dit fonds wordt aangewend voor "the struggle against imperialism, colonialism, fascism and the monopolies".

2) Een korte vergelijking tussen de W.F.T.U. en de I.C.F.T.U.

De W.F.T.U. heeft een kleiner inkomen dan de I.C.F.T.U., maar heeft meer leden. De kosten qua administratie, enz. liggen waar de W.F.T.U. haar hoofdkwartieren heeft, veel lager dan in België, waar de I.C.F.T.U. is gelocaliseerd. Daarenboven geniet de W.F.T.U. nog van speciale voordelen van de regeringen aldaar.

B. DE TRADE UNION INTERNATIONALS. (T.U.I.s.)

1. INLEIDING.

In de periode tussen 1945 en 1948 had de W.F.T.U. geen organisatie die zich kon bezighouden met specifieke problemen die de vakorganisaties in bepaalde industrietakken ondervinden. Om aan dat gebrek te verhelpen, richtte de W.F.T.U. al vlug de zogenaamde International Trade Departments op, de latere Trade Union Internationals (T.U.I.s.). Ze waren bedoeld als tegengewicht tegen de I.T.S.s.

Sedert 1959 zijn er 11 T.U.I.s. De individuele vakorganisaties die lid zijn van de T.U.I.s. zijn, globaal genomen, ook lid van de W.F.T.U. Maar individuele vakorganisaties mogen ook aansluiten bij de T.U.I.s., zo ze niet aangesloten zijn bij een nationale centrale vakorganisatie.

2. BESTUURLIJKE INRICHTING.

De hoogste autoriteit in elke T.U.I. is het 'administratieve committee' (A.C.), dat gewoonlijk om het jaar samenkomt. De toppersonaliteit is de 'general secretary', die ook de voorzitter is van het A.C. Hij wordt bijgestaan door een aantal vice-presidenten. Ze hebben dus wel degelijk een eigen structuur. Naar aanleiding van een beslissing in 1966 van de W.F.T.U. General Council, werd iedere 'council' ertoe aangezet om haar eigen 'constitution' (16) aan te nemen. De bedoeling was om een schijn van onafhankelijkheid (17) van de T.U.I.s. ten opzichte van de W.F.T.U. te creëren en om de T.U.I.s. in staat te stellen om gezamenlijke acties te voeren met andere autonome internationale lichamen.

Het blijkt echter duidelijk dat de T.U.I.s. tot nog toe niet die onafhankelijke rol hebben gespeeld. Hoogstens hebben ze een zekere graad van intern zelfbestuur. De T.U.I.s. zijn immers in veel grotere mate financieel

(16) deze 'constitution' mag echter niet indruisen tegen de 'constitution' van de W.F.T.U.

(17) zo mag bvb. elke T.U.I. wel zijn eigen programma uitbouwen, maar dit binnen de richtlijnen van de W.F.T.U. Ook mogen ze hun eigen conferenties houden, maar het W.F.T.U.-secretariaat treedt hier op als coördinator.

afhankelijk van de W.F.T.U. en worden door deze laatste ook veel sterker geleid op politiek en beleidsgebied dan dit het geval is met de I.T.S s. van de I.C.F.T.U.

Ofschoon de T.U.I s. zij het op louter formele wijze, deel nemen aan de beleidsbepaling van de W.F.T.U. door hun vertegenwoordiging op de W.F.T.U. congressen, General Council en Executive Board, door middel van één gedelegeerde en één gedeputeerde (18), toch worden ze in feite enkel verwacht dit beleid van de W.F.T.U. te aanvaarden.

Zoals de W.F.T.U. probeerde de president en de 'general secretary', voornamelijk ereposten, uit andere landen dan Oost-Europa te kiezen (zodat er een coöperatie was tussen communistische en niet-communistische landen) hebben ook de T.U.I s. hun General Secretary gerecruiteerd uit niet-communistische landen. Nochtans blijft een groot deel van de T.U.I s. leden geconcentreerd in communistische landen, waar de vakorganisaties zich niet engageren in een onafhankelijke industriële actie.

3. FINANCIES.

De W.F.T.U. keert aan de T.U.I s. niet meer dan 25 % uit van de inkomsten die ze verwerft van de aangesloten nationale vakorganisaties, om de activiteiten van de T.U.I s. te financieren.

Ze verwerven wel de hele bijdrage die hen betaald wordt, door de vakorganisatie die bij hen maar niet bij de W.F.T.U. zijn aangesloten. De W.F.T.U. kan wel bijkomende fondsen geven aan de T.U.I s., maar dit naar eigen goeddunken.

4. PUBLICATIES.

- World Trade Union Movement (sedert 1949) :
maandelijks, verschijnt in het Russisch, Engels, Frans, Duits, Spaans, Roemeens, Zweeds, Fins, Arabisch en Japanees.
Oplage : 45.000 in 70 landen.
Dit tijdschrift is het forum voor belangrijke beleidsbeslissingen.
- Flashes from the Trade Union (sedert 1967) : wekelijks een nieuwsbrief, vroeger genaamd de Information Bulletin.
Verschijnt in Engels, Frans, Russisch, Arabisch en Spaans.

De W.F.T.U. geeft ook nog speciale publicaties uit over specifieke onderwerpen. (voornamelijk over regionale situaties)

Ook geeft elke T.U.I. een eigen maandelijks publicatie uit. De publicaties zijn een promotie voor de W.F.T.U. en voor de doelstellingen van het Sovjet-beleid. Er wordt echter ook belang gehecht aan de derde wereld,

(18) deze mogen wel deelnemen aan een stemming bij handopsteken, maar niet bij een geheime schriftelijke stemming.

voornamelijk in de context van het voorbije kolonialisme, waarbij dan regelmatig een uitwijding verschijnt over het neokolonialisme en het imperialisme van het westen.

HOOFDSTUK III : DE 'WORLD CONFEDERATION OF LABOR' (W.C.L.) EN DE INTERNATIONAL TRADE FEDERATIONS.

A. De W.C.L.

1. INLEIDING.

De W.C.L. kwam tot stand na de hervorming die de C.I.S.C. heeft doorgemaakt waarbij deze haar expliciet christelijke identiteit heeft afgelegd. Dit is wel gepaard gegaan met enige interne oppositie. Nu houdt de W.C.L. er een militante secularisatiefilosofie op na, die in zich elementen van humanisme, socialisme en syndicalisme verenigt.

Tegelijk met deze ideologische ommekeer heeft de W.C.L. gepoogd haar activiteiten te heroriënteren. Zo bvb. gaat men meer rekening houden met de noden van de aangesloten vakorganisaties in de Derde Wereld.

De belangrijkste betalende leden zijn echter nog steeds gesitueerd in West-Europa, namelijk : België, Nederland, Zwitserland. Komt daarbij nog de Canadese provincie Quebec.

2. LEDENAANTAL.

In 1973 beweerde de W.C.L. 11.500.000 werknemers te vertegenwoordigen, verdeeld over 82 aangesloten vakorganisaties in 78 landen. Dit getal ligt nu waarschijnlijk lager, gezien het vertrek van de franse C.F.D.T. Natuurlijk zijn deze cijfers sterk overdreven, zeker zo men als aanvaardbaar criterium stelt dat elk lid ook een betalend lid is.

Er moet echter aangestipt worden dat een groot gedeelte van de leden van de W.C.L. eerder komen uit arbeidersverenigingen.

Deze leden behoren tot vakorganisaties die aangesloten zijn bij de I.C.F.T.U. of de W.F.T.U. en worden dus dubbel geteld.

Sedert 1973 verloor de W.C.L. ook leden in Chili, Vietnam en Afrika, wegens de politieke ommekeer in die landen.

Kortom : 5.000.000 zou een meer realistisch getal zijn.

3. BESTUURLIJKE INRICHTING.

Zoals alle internationale globale vakorganisaties heeft de W.C.L. een confederale structuur, waarvan de belangrijkste aangesloten organisaties nationale vakverenigingen zijn.

a) Congress.

Het congres is de algemene vergadering van alle aangesloten leden en komt om de vier jaar samen (tot nog toe steeds in West-Europa). De vertegenwoordiging in het congres is evenredig met het aantal leden dat men achter zich heeft, maar ook zoals in de I.C.F.T.U. gebeurt de aanduiding van de delegaties in het voordeel van de kleinere vakorganisaties. Het congres is het hoogste beslissende orgaan van de W.C.L. Het moet beslissen over alle belangrijke onderwerpen die haar worden voorgelegd en het moet ook het toekomstige beleid bepalen. Het kiest ook de leden van de 'confederal Board' en van het 'executive committee' en keurt de veranderingen in de 'constitution' goed.

b) Council.

Deze is in feite een kleinere uitgave van het congres en is samengesteld uit leden van de 'confederal board' en vertegenwoordigers van de aangesloten vakorganisaties. Het is de hoogste autoriteit tussen de congressen. De belangrijkste taken aan dit orgaan toevertrouwd, zijn : het opstellen van een jaarlijks budget en het bepalen van de toetredingsbetalingen en de speciale lasten. Men bepaalt hier ook meer gedetailleerde richtlijnen, die steunen op de resoluties van de congressen. Ze zijn ook belast met alle belangrijke zaken die, tussen de congressen door, zouden naar boven komen.

Wanneer er een betrekking van general secretary en/of assistent general secretary zou openvallen tussen twee zittingen van het congres, dan mag de 'council' plaatsvervangers aanduiden voor de verdere duur.

c) Confederal Board. (C.B.)

De C.B. wordt verkozen door het congres en bestaat uit minstens 22 leden. Hierin zijn ex officio begrepen de president, de treasurer, de general secretary en de assistent general secretary. De huidige C.B. bestaat uit 28 leden. Hierbij zijn er voor iedereen nog vervangers aangeduid behalve voor de uitvoerende officiële gezagsuitoefenaars.

Tweemaal per jaar komt de C.B. samen. In feite oefent ze de algemene leiding van de W.C.L. uit en controleert ze de activiteiten van het 'executive committee'. Onder de haar uitdrukkelijk toevertrouwde taken vindt men ook het bepalen en voorbereiden van de sessies van het congres.

d) Executive Committee. (E.C.)

Dit bestaat nu uit zeven leden : de president, de treasurer, de general secretary en vier assistent-general-secretaries, die gekozen worden om de regionale vertegenwoordiging te verzekeren.

Theoretisch staat zij in voor het dagelijks bestuur van de W.C.L., maar in de praktijk doet zij administratief werk onder de leiding van de general secretary, die de hoogste full-time betrekking in de W.C.L. heeft.

4. FINANCIËEL OVERZICHT.

De W.C.L. publiceert geen financiële verslagen, zodat deze dus ook niet kunnen onderzocht worden. (19)

Het is juist te veronderstellen dat het overgrote deel van de inkomsten van de W.C.L. komt van de solvante westerse vakverenigingen.

Er is echter nog een andere bron van inkomsten die in de toekomst wel belangrijker kan worden. Sedert 1958 heeft de W.C.L. naast het 'General Fund' een 'International Solidarity Fund' (I.S.F.), dat gespijsd wordt door vrijwillige stortingen. De solvante vakorganisaties worden verwacht hierin een zeker minimumbedrag te storten. Het I.S.F. is zoals bij de I.C.F.T.U. opgericht om activiteiten te steunen in minder ontwikkelde streken. In 1968 werd op het congres duidelijk dat een aantal vakorganisatiebijdragen boven dit minimum in het I.S.F. hadden gestort.

Dit minimumbedrag in het I.S.F. werd in de laatste jaren aanzienlijk verhoogd. In het I.S.F. worden ook op indirecte wijze regeringsbijdragen gestort (20). Dus is het I.S.F. wel degelijk een substantiële bron van inkomsten, zeker zo dit inkomen wordt aangevuld met bijdragen van organisaties die zelf geen vakorganisatie zijn, maar toch geloven in het belang van de werkzaamheden van de W.C.L., zoals bepaalde katholieke liefdadigheidswerken in West-Duitsland.

De W.C.L. heeft nooit, in tegenstelling tot de I.C.F.T.U. haar I.S.F. gebruikt als een noodbron voor de werking van het secretariaat of als reservefonds, zo de normale inkomsten zijn opgebruikt. Wel wordt een deel van het I.S.F. van de W.C.L. gebruikt om bepaalde administratieve uitgaven van het secretariaat te dekken.

5. REGIONALE STRUCTUREN.

De W.C.L. heeft twee regionale organisaties, namelijk :

- 1) C.L.A.T. Central Latino Americano de Trabajadores wordt gefinancierd door het I.S.F. en bepaalde liefdadigheidswerken.
- 2) B.A.T.U. Brotherhood of Asian Trade Unionists

B. DE INTERNATIONAL TRADE FEDERATIONS. (I.T.Fs.)

De W.C.L. heeft 12 aangesloten I.T.Fs., die 8.500.000 werknemers groeperen. Het zijn gespecialiseerde lichamen die bestaan uit vakorganisaties uit verschillende takken in de industrie. De bestuursleden zijn bijna allen Belgen of Nederlanders.

(19) uitgezonderd in 1976, waar de verhoging van de toetredingsgelden met 12 % gedetailleerd werd weergegeven in een eigen publicatie (LABOR)

(20) bvb. in Nederland : een deel van het ontwikkelingsfonds voor de derde wereld wordt door de regering overgemaakt aan de nederlandse vakorganisaties die dit bedrag op hun beurt doorspelen aan de W.C.L.

Hun opdracht is gelijk aan deze van de I.T.S s., namelijk het verschaffen van informatie en diensten opdat hun leden-vakorganisaties meer effectief de belangen van hun leden in hun betrekkingen met de werkgevers en de regering zouden kunnen verdedigen. Dit veronderstelt echter een zeker minimuminkomen en hieraan ontbreekt het de meeste I.T.F s., Gezien dus hun eerder beperkt belang, zelfs voor de nationale vakorganisaties, aangesloten bij de W.C.L., hebben de I.T.F s. heel wat leden verloren aan I.T.S s.

Het congres van 1977 heeft besloten het statuut van de I.T.F s. te herzien, maar de vraag is of dit een verbetering kan meebrengen. (21)

In feite zijn de I.T.Fs. zwak en klein, en berusten zij voortdurend en uitsluitend op het W.C.L.

HOOFDSTUK IV : DE INTERNATIONAL TRADE SECRETARIATS. (I.T.S s.)

A. ALGEMEEN

1. De I.T.S s.-General Conference.

Het beginsel van de autonomie beheerst niet alleen de relaties tussen de I.C.F.T.U. en de I.T.S s. maar ook tussen de verschillende I.T.S.s. zelf. Gezien de gemeenschappelijke belangen en problemen, houden de verschillende I.T.S s. sedert jaren hun eigen General Conference (meestal jaarlijks). De I.C.F.T.U. wordt hierop vertegenwoordigd door haar top-ambtenaren uit de Executive Board. Een reeds meerdere malen terugkomend onderwerp is hier de versteviging van de banden tussen de I.C.F.T.U. en de I.T.S s. In bepaalde periodes, vnl. wanneer er grote verschillen waren, hebben de I.T.S s., naast de General Conference een verbindingsbureau opgericht. Gezien de ietwat divergerende belangen, personen en visies bereiken de I.T.S s. slecht uitzonderlijk een volledige unanimité onder elkaar.

2. Ledenaantal.

Er zijn wel verschilpunten aan te wijzen tussen de zo verscheiden leden van de verschillende I.T.S s. Ook hier is er gevaar voor een overdrijven van het ledenaantal. Uitzonderlijk echter wordt een te klein aantal leden opgegeven door de aangesloten vakorganisaties. De reden hiervoor is van louter financiële aard (betalen van de lidmaatschapsgelden en monetaire schommelingen).

Nu hebben ongeveer de helft van de I.T.S s. drie miljoen leden (22). Het

(21) verscheidene I.T.F s. zullen waarschijnlijk verdwijnen, hetgeen zal meebrengen dat de betrokken organisaties zullen overlopen naar I.T.S s. hetgeen reeds gebeurd is met enkele nationale vakorganisaties zoals bv. de Franse C.F.D.T.

(22) de sterkste organisatie qua ledenaantal is de Internationale Metalworkers Federation (I.M.F.).

aantal leden in een bepaalde I.T.S. evolueert ook met de ontwikkeling van die bepaalde sector in de onderscheiden nationale economieën. De leden komen vnl. uit Europa en Amerika, maar ook uit andere delen van de wereld (uitgezonderd de communistische wereld) (23).

3. Bestuurlijke inrichting.

Wat het intern bestuur betreft bestaan er tussen de verschillende I.T.S s. zeer grote verschillen. Toch kan men er een algemene lijn in herkennen. Het *Congress* heeft meestal de hoogste "Wetgevende macht" en kiest de topambtenaren zoals de *General Secretary*. Ook worden hier de financiële verplichtingen bepaald. Het *Congress* komt meestal driejaarlijks samen en er wordt gestemd volgens het ledenaantal waarvoor aan de respectieve nationale vakorganisaties betaald worden.

Gezien het voornamelijk industrieel belang van de I.T.S s. houden de afdelingen van het *Congress* zich voornamelijk bezig met tewerkstellingsproblemen, en niet zozeer met politieke vraagstukken ofschoon deze niet a priori zijn uitgesloten. (24)

Onmiddellijk onder het *Congress* komt de *General Council*, maar dit orgaan heeft soms een andere naam. Het is kleiner dan het *Congress* en daarom kan het ook veel vlugger, gemakkelijker en goedkoper samenkomen.

Hun bevoegdheid is in het algemeen gelijk te stellen met deze van het *Congress*, maar de *General Council* heeft niet de zelfde autoriteit.

Een zeer belangrijk orgaan binnen de I.T.S s. is het *Executive Committee*, ofschoon dit lichaam ook anders wordt genoemd. Het is een tamelijk klein orgaan, met meestal slechts een 10 tot 15-tal leden, en om evidente redenen zijn de meeste zetels voorbehouden aan de grootste, rijkste en invloedrijkste aangesloten vakorganisaties (vnl. West-Europa, Noord-Amerika en Japan). In de laatste jaren is er hiertegen verzet gerezen en wil men een ruimere regionale vertegenwoordiging. (25)

Ten slotte hebben bepaalde I.T.S s. een nog kleiner orgaan nl. het *Management Committee*, (26) dat vaak genoeg kan samenkomen om voortdurend richting te geven aan de topambtenaren.

(23) zo hebben bepaalde I.T.S S. sectoriële vakorganisaties kunnen oprichten in landen waar de regering globale vakorganisaties, eventueel aangesloten bij de I.C.F.T.U., de W.F.T.U. of de W.C.L. verboden had.

Deze laatste worden meestal aanzien als ideologische lichamen en bepaalde regeringen zijn bang dat dit zou kunnen leiden tot problemen op het vlak van de internationale betrekkingen. De I.T.S s. worden echter aanzien als niet-politieke organen.

(24) In bepaalde gevallen kiezen de regionale conferenties i.p.v. het *Congress* de leden van het *Executive Committee*. Dit is volgens de minder ontwikkelde landen nog steeds voldoende.

(25) WINDMULLER, o.c., nr. 422 i.v.m. de resolutie op het Helsinki-Congress van de F.I.E.T. te 1976 i.v.m. de veroordeling van totalitaire en militaire regimes in Chili en het protest van de Amerikaanse afdelingen.

(26) cfr. *Building and Woodworkers* : *Executive Committee* : 17 leden. *Management Committee* : 5 leden.

Het *Secretariat* binnen elke I.T.S., is een permanent orgaan dat in elke instantie een operationele taak uitvoerd. Aan het hoofd staat een General Secretary, die de topambtenaar is. Waar voor de tweede wereldoorlog het Secretariat kon werken met enkele part-time mensen die dan nog betaald werden door hun eigen nationale vakorganisatie, is dit nu niet meer mogelijk.

Over het algemeen liggen de hoofdkwartieren van de I.T.S s. in West-Europa. Vóór 1933 was dit voornamelijk Duitsland, nu eerder Groot-Brittannië en Zwitserland.

De laatste jaren heeft de enorme groei en consolidatie in de I.T.S s. als resultaat gehad dat deze minder afhankelijk zijn geworden van de steun van bepaalde belangrijke aangesloten vakorganisaties, hetgeen zijn invloed heeft in de aanduiding van de zetels in de I.T.S s. zelf.

Belangrijk worden de laatste tijd de aanwezigheid van de intergouvernementele agentschappen bij de I.T.S s. Ongeveer de helft van alle I.T.Ss, namelijk 7, zijn gevestigd in Genève waar ze (gemakkelijker) toegang hebben tot de I.L.O. en dus ook gemakkelijker deel kunnen nemen aan de activiteiten van deze laatste.

Daar een aantal I.T.S s. samen in Genève zetelen hebben deze ook gemakkelijker contact met elkaar.

Drie andere I.T.S s. zetelen in Brussel waar ook de E.E.G., de I.C.F.T.U. en de W.C.L. zijn gelokaliseerd. Nog drie andere bleven in Londen.

4. Bevoegdheid.

Waar de internationale confederaties als de I.C.F.T.U., de W.F.T.U. en de W.C.L., ook horizontale internationale vakorganisaties genoemd, hun leden recruterend uit nationaal georganiseerde vakorganisaties, zijn de leden van de I.T.S s. - verticale internationale vakorganisaties - sectorieel d.i. per industrietak georganiseerd. (27)

Ofschoon de meeste I.T.S s. zijn begonnen als organisaties in één bepaalde industrietak of bedrijvigheid, zijn zij langzamerhand uitgroeid, tot multi-industriële of multi-sectoriële lichamen. De reden hiervan is de uitbreiding van bepaalde industriële activiteiten, waardoor soms niet meer zo duidelijk onderscheid kan gemaakt worden tussen de verschillende sectoren. Meestal dus groepeert een I.T.S. nu meerdere industrietakken. (28)

(27) WINDMULLER, *o.c.*, nr. 411. De algemene structuur van de I.T.S s. komt overeen met deze van de Duitse en Oostenrijkse vakorganisaties. Geschillen over de afgrenzing van bevoegdheid zijn bij deze niet zo frequent als bij de Engelse vakorganisaties, wier structuur erg ondoordringend is.

WINDMULLER, *o.c.*, nr. 412. Bvb. het geschil tussen de International Federation of Petroleum and Chemical Workers Union en de International Federation of Chemical, Energy and General Workers.

(28) Bvb. Het I.M.F. heeft belangen in de staalindustrie, de automobielenindustrie de scheepsbouw, de machinebouw, de electronica, de ruimtevaartindustrie-industrie en de engineering.

Dikwijls duidt de naam van de organisatie de takken aan waarmee de bewuste I.T.S. zich oorspronkelijk bezig hield. (29)

Voornamelijk overwegingen van kostenbesparing en efficiency waren de redenen van deze consolidatie.

De groeiende expansie, zowel in ledenaantal als wat betreft het aantal industriële sectoren die men onder zijn bevoegdheid heeft, noopte de I.T.S s. er toe administratieve onderverdelingen te maken, met elk een eigen werkterrein. Deze evolutie heeft ook op het nationaal vlak plaats gehad.

5. Financiële structuur.

Alle I.T.S s. betrekken hun gelden volledig uit de lidmaatschapsbijdragen die hun leden- vakorganisaties betalen (30). Weerom is het ook hier zo dat bepaalde sectoriële vakorganisaties niet (het totaal) verschuldigde bedrag betalen.

De I.T.S. krijgt ook nog inkomsten uit investeringen, maar zelfs voor de aangesloten vakorganisaties van de rijke geïndustrialiseerde landen kan de omvang van deze bijdrage een zware financiële last betekenen. Men moet hier niet alleen denken aan een optrekken van het lidmaatschapsgeld, maar ook aan de inflatie en de muntschommelingen.

Zoals andere internationale vakorganisaties, krijgen de I.T.S s. soms bijkomende bijdragen, dus gelden die door bepaalde aangesloten vakorganisaties vrijwillig boven hun bijdrageverplichting gestort (namelijk Scandinavië en Nederland).

Deze gelden gaan voornamelijk naar landen van de Derde Wereld. Bepaalde I.T.S s. echter (bvb. Building and Woodworkers) reserveren een deel van hun lidmaatschapsbijdragen voor steun aan de ontwikkelingslanden.

Een andere uitzondering op de regel zijn de betalingen die het I.C.F.T.U. aan een aantal I.T.S s.doet, uit haar I.S.F. (namelijk in de derde wereld). De argumentatie hiervoor is dat de I.T.S s. steeds het recht hebben op een deel van I.S.F.-gelden, omdat in zekere zin de I.C.F.T.U. haar inkomsten betreft uit de pro capita betalingen die de leden van de vakorganisaties van de I.T.S s., maar dan als nationale organisaties gestructureerd, aan de I.C.F.T.U. doen.

6: Publicaties.

De meeste I.T.S s. publiceren het resultaat van hun congressen in hun maandelijks uitgaven. De grotere I.T.S s. publiceren ook een weekblad.

(29) cfr. Textile, Garnment and Leather Workers Secretariat.

(30) P.W.S. (Plantation Workers Secretariat) is een uitzondering op de regel dat de I.T.S s. zichzelf financieel bedruipen ; deze hebben steeds een aanmerkelijke subsidie gekregen van de I.C.F.T.U. en zullen deze nog voor lange tijd nodig hebben, gezien haar leden meestal heel arme vakorganisaties zijn. Daarbij heeft in deze sector de inflatie zwaardere gevolgen gehad op andere terreinen.

Soms worden er speciale verslagen over een bepaald onderwerp uitgegeven.

De inhoud gaat meestal over handel en industrie, en handelt niet zozeer over politiek of vakorganisatie als zodanig.

B. DE INTERNATIONAL METALWORKERS FEDERATION. (I.M.F.)

1. Inleiding.

De I.M.F. is de grootste I.T.S., zowel qua ledenaantal als qua budget. Deze internationale organisatie groepeerde de vakorganisaties waarvan de werknemers in de metaalsector zijn tewerkgesteld. Hun voornaamste doelstellingen zijn de verdediging van de rechten van de mens, de syndicale vrijheid en een democratische en sociale rechtvaardigheid. De I.M.F. is één van de actiefste leden onder de I.T.S s. De I.M.F. werd opgericht in 1893 en werd een internationale federatie in 1904.

De I.M.F. was actief in het verzet tegen de opslorping van de I.T.S s. in de W.F.T.U. en in de opbouw van een concurrerende I.C.F.T.U. De I.M.F. heeft een speciale belangstelling voor de U.S.A. gezien de vele Amerikaanse maatschappijen die in deze sectoren opereren.

De laatste tijd stijgt de interesse van de I.M.F. voor de ontwikkelingslanden, waar vele multinationals hebben geïnvesteerd. Ze wil op dit gebied, de plaatselijke vakorganisaties helpen in hun strijd tegen hongersnood, analfabetisme en uitbuiting, en willen de werknemers er toe aanzetten zich te verenigen in sterke vakorganisaties om aldus de levens- en arbeidsvoorwaarden te verbeteren. Ook wordt speciale aandacht besteed aan de opleiding van de syndicale vertegenwoordigers. Wat betreft hun strijd tegen de financiële en economische machtsophoping die men vindt bij de multinationals, is er een gecoördineerde actie noodzakelijk om als een echte countervailing power te kunnen optreden.

Een nieuwe stap op dit punt werd gezet door de oprichting van permanente coördinatiecommissies. Hun voornaamste opdracht is informatie, advies en (financiële) hulp te geven om aldus tot een echte internationale solidariteit te komen. Men denke in deze context aan gemeenschappelijke acties als de sympathiestaking (cfr. VOLVO-zaak). Het is immers belangrijk dat de werknemers van alle vestigingen van een bepaalde multinational op zichzelf onderhandelingen kunnen aangaan, terwijl ze exact weten wat werknemers in andere vestigingen van deze multinational willen bereiken of reeds bereikt hebben. Aldus hoopt men meer vat te krijgen op deze machtige economische entiteiten. Eveneens hoopt men dat de nationale regeringen en internationale organisaties (I.L.O.) interventies ten voordele van de betrokken werknemers zullen doen. De internationale acties van de I.M.F. hebben ook voor gevolg dat de acties, ondernomen door zwakkere vakorganisaties, een grotere impact krijgen.

2. Lidmaatschap.

De I.M.F. vertegenwoordigt 101 aangesloten vakorganisaties met samen

12,5 miljoen werknemers in 68 landen. Van die 12,5 miljoen zijn er meer dan 4 miljoen tewerkgesteld in Amerikaanse ondernemingen. Het ledenaantal van de I.M.F. was het laagst in 1933. Dit is waarschijnlijk te wijten aan de economische crisis die toen de wereld teisterde. Van 1933 tot 1945 steeg het ledenaantal van de I.M.F. contant, maar sedert 1945-1950 valt er toch een status quo vast te stellen. De werknemers aangesloten bij de I.M.F. zijn voornamelijk tewerkgesteld in de metaalindustrie, de machine- en scheepsbouw, de automobiel- en ruimtevaartindustrie en de electronica. Voor deze verschillende sectoren, of zelfs voor een bepaalde (multinationale) onderneming, worden regelmatig regionale vergaderingen belegd.

3. Bestuurlijke inrichting.

De structuur van de I.M.F. is bijzonder soepel. Om de drie jaar houdt de I.M.F. een *Congress*. Dit is het basisorgaan dat collegiaal werkt. Alle aangesloten vakorganisaties hebben er een vertegenwoordiging die proportioneel is met hun ledenaantal. Dit heeft voor gevolg dat bepaalde sterke vakorganisaties als het ware het geheel kunnen verlammen door middel van machtige en ondoorbreekbare coalities (31). Het congress maakt een bilan op van de activiteiten van de organisatie die sedert het vorige congress hebben plaats gehad. Tegelijkertijd maakt ze een programma van de toekomstige activiteiten op en verkiest ze nieuwe kaders. Ze stemt ook de eindresoluties van het congress.

Vervolgens is er het *Central Committee* dat eenmaal per jaar samenkomt en waarin elke aangesloten vakorganisatie vertegenwoordigd is, met dien verstande echter dat zij die meer dan een half miljoen betalende leden hebben een tweede zetel krijgen. In feite is dit de hoogste instantie binnen de I.M.F. Zo kan het Central Committee beslissingen nemen over het aanvaarden van nieuwe leden of kan zij de problemen van interne organisatie onderzoeken. Naast het Central Committee heeft men een *Executive Committee*, dat elke trimester samenkomt en bestaat uit een President, leden van het secretariaat en acht leden, gekozen door het Central Committee (32). Zij nemen de beslissingen, tussen de verschillende sessies van het Central Committee maar zijn wel degelijk een beheersend orgaan van de I.M.F.

Het *Secretariat* bestaat uit een General Secretary, 2 Assistent-General-Secretaries en een aantal specialisten waaronder de research and publicity director en de directeurs van de onderscheiden departementen die zich elk met een bepaald onderwerp bezighouden. Ook de World Auto Council Coördinator heeft hier zitting. De verschillende leden van het secretariaat hebben elk specifieke verantwoordelijkheden in verband met de regionale

(31) cfr. het 23ste congres in Stockholm waar men in verband met bepaalde resoluties over de derde wereld een coalitie tussen West-Duitsland, de Verenigde Staten, Japan, Groot-Brittannië en Zweden heeft kunnen waarnemen.

(32) Europa : drie ; Noord-Amerika, twee ; Latijns-Amerika, Afrika, en Azië elk één zetel.

organisaties en de functionele departementen. Het secretariaat is een orgaan van dagelijks bestuur. De verschillende taken worden hier onderverdeeld per geografische regio, industrietak en departement.

Men heeft binnen de I.M.F. een *zevental departementen* waarvan de eerste twee een algemeen en technisch karakter hebben en ter beschikking staan van de vijf andere, die voornamelijk een industrieel karakter hebben en werkzaam zijn in een bepaalde sector. Het eerste van deze algemene departementen houdt zich bezig met sociale en economische zaken en maakt onderzoeksrechten waarin zij de economische realiteit (vooral inzake multinationals) ontleedt en dit op basis van opgezochte documenten, die ook kunnen afkomstig zijn van nationale vakorganisaties en andere organen. Zij maken ook particuliere studies voor één vakorganisatie zo deze dit vraagt. In feite is dit departement het belangrijkste. Het andere departement van algemene strekking houdt zich bezig met vrouwelijke en jonge werknemers, de professionele opleiding. Zij werkt voornamelijk rond het thema van de gelijkberechtiging van mannelijke en vrouwelijke werknemers in verband met loon- en arbeidsvoorwaarden.

De vijf resterende departementen van industriële aard houden zich onderscheidelijk bezig met de staalindustrie, scheepsbouw, machinebouw, electronica en automobielenindustrie. Van deze vijf is de laatste wel de belangrijkste. Dit departement is sterk gecontroleerd door de Amerikaanse vakorganisatie United Auto Workers Union. Dit departement is onderverdeeld in een aantal Councils die zich elk bezig houden met een bepaalde grote autovervaardigende onderneming. In dit departement bestaat er ook een coördinatiebureau dat de bestaande councils moet begeleiden en ook nieuwe councils kan oprichten. Op het ogenblik bestaan er tien dergelijke councils. Men heeft nochtans de bedoeling dit aantal nog uit te breiden tot dat heel de automobielsector er door zal gedekt zijn. Deze councils vergaderen apart. In dit departement besteedt men een bijzondere aandacht aan de landen waar de automobielenindustrie zich vestigt maar waar het syndicalisme zich nog in een primair stadium bevindt. In de ontwikkelingslanden worden zogenaamde ambulante seminaries ingericht om solidariteitsacties beter te coördineren.

4. Regionale Organisaties.

Er bestaan regionale organisaties in Zuid-Amerika, West- en Oost-Azië. In Europa heeft men verschillende industriële groeperingen, zoals het Luxemburgs Committee for Iron and Steel Workers dat aangesloten vakorganisaties uit E.G.K.S. groepeerd ; de Nordic Metalworkers Federation bestaande uit vakorganisaties uit Scandinavië, Finland en IJsland (33) ; de European Metalworkers Federation die vakorganisaties uit de E.E.G., Zweden en Noorwegen groepeerd. (34)

(33) deze hebben een gemeenschappelijk stakingsfonds.

(34) het E.M.F. is een autonome organisatie die aan haar leden bijdragen vraagt die, boven deze aan het I.M.F. betaald, worden aangerekend. Sedert kort worden ook leden van W.C.L.-I.T.F. aanvaard, alsook de communistische Italiaanse C.G.I.L.

Om toe te treden tot deze regionale lichamen, moet de bewuste vakorganisatie eerst aangesloten zijn bij de moederfederatie. Binnen deze regionale organisaties is er steeds een bureau dat de activiteiten coördineert door financiële solidariteit en actie.

5. Financiële Structuur.

De inkomsten van de I.M.F. komen vnl. van de bijdragen van de aangesloten organisaties. Sommige leden krijgen een dispensatie voor een bepaald gedeelte hiervan. De I.M.F. heeft het grootste budget van alle I.T.S's. In het hoofdkwartier te Genève wordt een wereldbudget opgesteld waarbinnen de regionale vakorganisaties volledig vrij zijn.

HOOFDSTUK V : DE EUROPEAN TRADE UNION CONFEDERATION. (E.T.U.C.)

1. Inleiding.

Terwijl de meeste internationale vakorganisaties decentraliseren is de E.T.U.C. in feite een uiting van de tegengestelde trend. De stichtende leden van de E.T.U.C. zijn wel lid van de I.C.F.T.U., maar de E.T.U.C. is wel degelijk een autonome organisatorische eenheid.

De voornaamste doelstellingen zijn :

- 1) De regeringen aanzetten tot volledige tewerkstelling en tot het beperken van de inflatie.
- 2) Het uitbreiden van de industriële democratie (cfr. medezeggenschap van de werknemers in de onderneming).
- 3) Een geïntegreerd energiebeleid.
- 4) Het verbeteren van de arbeidsomstandigheden.
- 5) Politieke vrijheid, onafhankelijkheid enz.

2. Lidmaatschap.

De E.T.U.C. vertegenwoordigt 31 vakorganisaties in 17 landen en 39,5 miljoen werknemers, zijnde 1/3 van het werknemerspotentieel.

De leden van de E.T.U.C. zijn meestal ook lid van de I.C.F.T.U. en de W.C.L. zodat er hier wel sprake is van een overlapping.

3. Bestuurlijke inrichting.

Congress :

Normaal komt dit orgaan om de drie jaar bijeen (1976).

In 1974 werd er een buitengewoon congres gehouden om de objectieven te verduidelijken. Het Congress is een beslissingsorgaan. Elke aangesloten nationale vakorganisatie heeft er vier zetels en één additionele zetel per half miljoen leden. Er is ook een vertegenwoordiging van de industriële

comités die bepaald wordt door het Executive Committee. Deze laatste hebben echter geen stemrecht. Elk congres wordt voorbereid door het secretariaat, onder de leiding van het Executive committee.

Het World Congress kiest het Executive Committee, op voorstel van de aangesloten federaties. Het congres kiest ook de General Secretary op voorstel van de Executive Committee.

Het congres spreekt zich uit over het gevoerde beleid en het toekomstige actieprogramma telkens met een 2/3 meerderheid.

Executive Committee :

Er is één zetel voor elke aangesloten vakorganisatie, met een additionele zetel voor elke federatie met meer dan 5 miljoen leden (D.G.B.-T.U.C.).

Het Executive Committee wordt verkozen door het hoger congres (35).

Onder zijn leden kiest het Executive Committee de Vice-President, de secretarissen voor het Secretariaat en de voorzitter van het Financial Committee.

Dit lichaam komt om de 2 à 3 maanden samen en onderzoekt de situatie van de vakorganisaties per land minstens éénmaal in het jaar. Het ziet ook toe op de naleving en uitvoering van de beslissingen van het congres. Het Executive Committee vertegenwoordigt E.T.U.C. bij de E.E.G.

Het executive committee heeft ook een aantal industriële comités opgericht, die zich bezig houden met specifieke problemen. Zo is er bv. een comité voor de landbouw.

Secretariat :

Haar opdracht is :

1) voorstellen doen aan het Executive Committee.

2) de taken, die haar door het congres en het Executive Committee zijn toevertrouwd, uitvoeren.

3) een coördinatiefunctie tussen het Executive Committee en een aantal commissies vervullen.

Aan het hoofd staat een General Secretary, die bijgestaan wordt door een Vice General Secretary en een aantal secretarissen, benoemd door het Executive Committee.

De Secretary General kan aan de geaffilieerde vakorganisaties een voorstel doen met het oog op een gecoördineerd Europees syndicaal beleid.

European Trade Union Institute (E.T.U.I.) :

Het E.T.U.I. is een gloednieuw researchinstituut met een eigen secretariaat, researchofficers, bibliothecaris en informatieofficers. Op hun programma staat het uitwerken van een aantal onderzoeksprojecten, b.v. over het sociaal-economisch effect van de werktijdvermindering enz.

Er wordt ook een documentatiecentrum gepland. Het E.T.U.I. wordt grotendeels gefinancierd door het E.G.-hoofdkwartier in Brussel.

(35) De I.C.F.T.U. heeft ook een vertegenwoordiging in het Executive Committee.

APPENDIX : INTERNATIONALE WERKGEVERSORGANISATIES.

De belangrijkste werkgeversorganisatie is de International Organisation of Employers. Deze werd opgericht in 1919 te Washington gedurende de eerste International Labour Conference, en is nog steeds de spreekbuis van de werkgevers in de I.L.O. en in andere lichamen van de Verenigde Naties.

Oorspronkelijk groepeerde zij alleen industriëlen, maar sedert 1948 werd het lidmaatschap uitgebreid tot alle werkgevers.

De belangrijkste doelstellingen zijn het verschaffen van informatie en het bijstaan van hun leden bij het oplossen van sociale problemen. De General Council kiest een Executive Committee en heeft een staf van 11 man. Deze organisatie omvat 87 werkgeversorganisaties in 77 landen.

In Europa heeft men verder de Union des Industries de la Communauté Européenne (U.N.I.C.E.), die opgericht werd in 1958 ; De leden zijn de voornaamste werkgeversorganisaties van de Negen. Hun doelstellingen zijn het aanmoedigen van een Europees industrieel beleid en het bepleiten van de industriële belangen voor de instellingen van de Gemeenschappelijke Markt.

Het beslissend orgaan is de Council of Presidents en het dagelijks bestuur wordt waargenomen door een General Secretary met een staf.

Verder is er een commissie van permanente delegaties, die om de twee à drie maanden samenkomt. Er zijn nog een dertigtal verschillende commissies die verschillende aspecten van de E.E.G. onderzoeken.

De U.N.I.C.E. is niet zozeer een negotiating body, dan wel een drukingsgroep van de industrie binnen de E.E.G., die aan zijn leden informatie verschaft over het beleid en de plannen van de Gemeenschappelijke Markt. Het gaat hier echter niet om een politiek orgaan. Wel houdt de U.N.I.C.E. aan het systeem van de vrije ondernemingen, met een minimum aan overheidssteun. (cfr. 1973 : Memorandum on social industry in Europe).